

# 2 느낌을 담아

1 노래의 분위기와 가락의 흐름을 느끼며 노래를 불러 봅시다.

2 바람의 모습을 표현한 부분의 노랫말을 바꾸어 불러 봅시다.



휘 휘 사 라라 휘 휘 후 후 - 내 몸 을 도 는 바 람

예 휘 잉 휘 리 릭 슈 웁 숭 숭 -

3 노래와 어울리는 바람 소리를 목소리, 악기, 신체, 물체를 이용하여 표현해 봅시다.



▲ 유리병 입구에 바람을 불어서 바람 소리를 표현합니다.



▲ 실로폰으로 음판을 천천히 좌우로 연주하며 바람 소리를 표현합니다.



▲ 휘파람을 불어 소리를 내면서 바람 소리를 표현합니다.

# 내 손은 바람을 그려요



이번 시간에는

분위기와 가락의 흐름을 느끼며 노래를 부를 수 있어요.

창의·융합 소통

보통 빠르게

박윤희 작사 | 정보형 작곡



하늘 끝에서 불어오는 파란 바람냄새 - 나도  
산에서 불어오는 푸른 바람냄새 - 나도



모르게 사라르르 꼭 눈을 감았네 휘 휘  
모르게 이야야 호 소리를 질렀네 휘 휘



사라라 휘 휘 후 후 - 내 몸을 도는 바람 휘 휘  
사라라 휘 휘 후 후 - 내 몸을 도는 바람 휘 휘



사라라 휘 휘 후 후 - 나에게 말을 거네 내 손 -  
사라라 휘 휘 후 후 - 내 코를 간질이네



은 하늘을 향하고 - 파란 바람을 그려요 실 처



럼 휘 감고 사라지는 파란 바람을 그려요 - 깊은 요 -



# 민요의 토리

## 이번 시간에는

민요를 감상하고 토리의 종류와 특징을 이해할 수 있어요.

문화적 공동체 정보 처리

1 다음 인사말이 각 지역의 사투리로 어떻게 표현되는지 알아보고 사투리로 표현해 봅시다.

표준어	오십시오	지역	평안도, 황해도, 강원도 일부 등	경상도 등	충청도 등	전라도 등	제주도
		사투리	오시라우요	오이소	오셔유, 와유	오시랑께요	읍서예

지역마다 사투리가 있듯이 우리나라 민요도 지역마다 다른 음악적 특징이 있는데, 이것을 '토리'라고 해요.

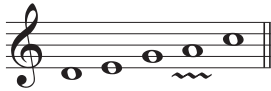


2 토리의 종류와 특징을 알아봅시다. ▶ 음악 공부를 해요 89쪽

### 수심가토리

수심가토리는 황해도와 평안도 지역에서 전래되는 민요의 음악적 특징으로, '레, 미, 솔, 라, 도'로 구성되어 있고, '라' 음에서 떠는소리를 내는 것이 특징입니다.

▶ 대표곡: 싸름, 금다래타령, 수심가 등



#### 싸름

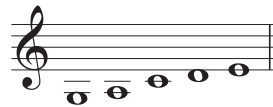
중모리장단 서도(황해도) 민요 | 유지숙 창 | 정미영 채보



### 경토리

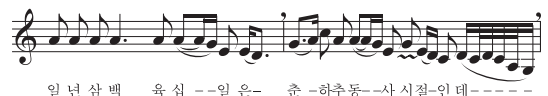
경토리는 서울, 경기도, 충청도 북부 지역에서 전래되는 민요의 음악적 특징입니다. 5음으로 구성되고 5음을 고루 사용하며, 굿거리장단과 세마치장단을 많이 사용하는 것이 특징입니다.

▶ 대표곡: 창부타령, 아리랑, 도라지타령, 널리리야 등

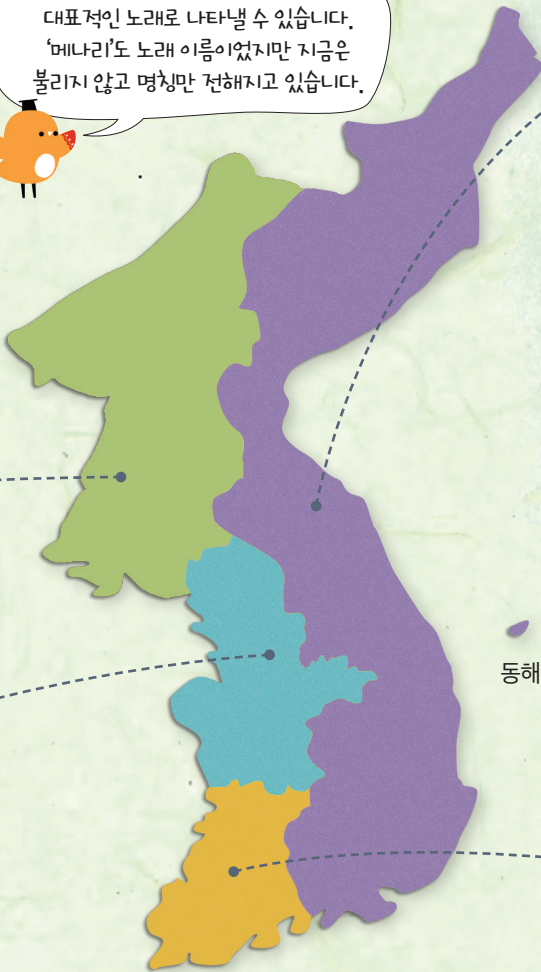


#### 창부타령

굿거리장단 경기(경기도) 민요 | 이춘희 창 | 정미영 채보



토리의 이름은 그 지역의 대표적인 노래로 나타낼 수 있습니다. '메나리'도 노래 이름이었지만 지금은 불리지 않고 명칭만 전해지고 있습니다.



## 메나리토리

메나리토리는 함경도, 강원도, 경상도 지역에서 전래되는 민요의 음악적 특징으로, 주로 '미, 솔, 라, 도, 레'로 구성되고, '라'에서 '미'로 하행할 때 '솔'을 거쳐 진행하는 것이 특징입니다.

▶대표곡: 도움소, 강원도 아리랑, 청청이 소리, 정선 아리랑 등



## 도움소

종중모리장단 동부(경상도) 민요 | 이상휴 창 | 천은영 채보



동해

## 육자배기토리

육자배기토리는 전라도와 충청도 이남 지역에서 전래되는 민요의 음악적 특징으로, 굽게 떠는소리와 꺾는소리 등의 시김새와 구성진 가락이 특징입니다.

▶대표곡: 육자배기, 산아지타령, 강강술래, 진도 아리랑 등



## 산아지타령

세마치장단 남도(전라도) 민요 | 장복례 창 | 정미영 채보



## 제주 민요

제주 민요는 지리적으로 육지와 떨어져 있어 사투리와 향토색이 짙은 노래가 있는 반면, 육지로부터 들어온 노래도 많아 다양한 음악적 특징을 보입니다.

▶대표곡: 멜 후리는 소리, 서우젓소리 등

### 3 각 토리의 대표적인 민요를 감상해 봅시다.



# 닐리리아



이번 시간에는

굿거리장단의 다는 형과 맺는 형을 구별하여 장단을 칠 수 있어요.

문화적 공동체 정보 처리

굿거리장단

경기(경기도) 민요 | 안비취 · 이은주 창 | 정미영 채보



닐 리 리 야      닐 리 리 야      -- 니 나 노 난-실-로 내 가 돌아 간 다 --



닐 -- 닐 -- 리-닐 리-리 야

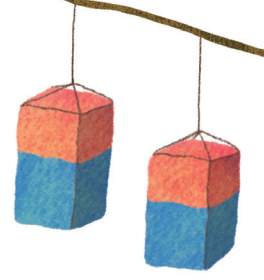
1. 청 사 초 룡      불 밝 혀 라 --  
2. 백 옥 같 이      고 운 얼 굴 --



잊 었 던 낭 - 군-이 다 시 돌아 온 다 --      닐 -- 닐 -- 리-닐 리-리 야  
햇 빛 에 그 을 리-기 웬 - 말-인 가 --      닐 -- 닐 -- 리-닐 리-리 야

🎵 '닐리리아'는 관악기의 구음을 표현한 말입니다. 일제 강점기에 경토리의 대표적인 민요인 '창부타령'을 변형하여 작곡한 것으로, 헤어진 임을 그리워하는 내용을 담고 있습니다.





1 노랫말의 발음에 유의하여 노래를 불러 봅시다.

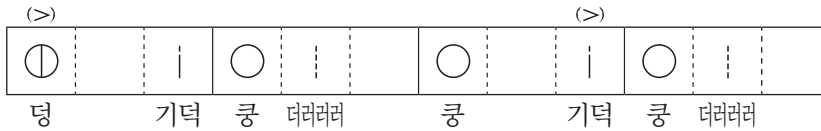
2 경토리의 특징을 이해하고 노래를 불러 봅시다.

### 경토리

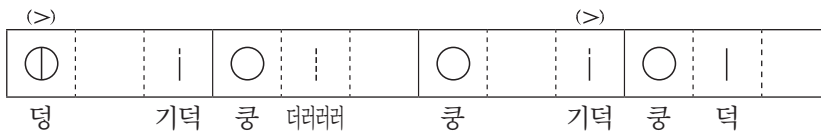
경토리는 서울, 경기도, 충청도 북부 지역에서 전래되는 민요의 음악적 특징입니다. 5음으로 구성되고 5음을 고루 사용하며, 굿거리장단과 세마치장단을 많이 사용하는 것이 특징입니다.

3 굿거리장단의 다는 형과 맺는 형을 알아보고, 장구로 쳐 봅시다.

#### 다는 형



#### 맺는 형

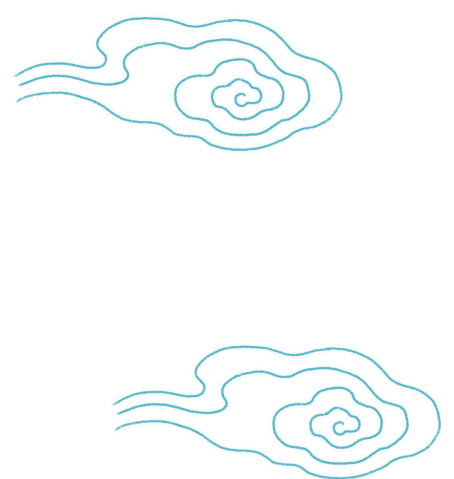


### 장단의 다는 형과 맺는 형

'다는 형'은 가락이 계속되는 느낌일 때 치는 장단꼴이고, '맺는 형'은 가락이 끝나는 느낌일 때 치는 장단꼴입니다.

4 정간보로 된 '닐리리야'를 단소로 연주해 봅시다. ▶ 정간보: 83쪽

仲 중	林 린	無 무	潢 청황	汰 청태	沖 청중	淋 청림	漣 청무
편안한 호흡으로 불니다.				조금 세게 불니다.			



# 배꾸기 | 부분 2부 합창 |



이번 시간에는

노래의 특징을 살려 부분 2부 합창을 할 수 있어요.

감성 소통

보통 빠르게

박목월 작사 | 오스트리아 민요 | 김경자 편곡



1. 한 적 한 산 길 따라서 나는 올 라 갔 지 우 거 진 깊 은 들  
2. 맑 은 시 냇 물 따라서 나는 내 려 갔 지 우 숲 속 에 서 들

1. 한 적 한 산 길 따라서 나는 올 라 갔 지 우 거 진 깊 은 들  
2. 맑 은 시 냇 물 따라서 나는 내 려 갔 지 우 숲 속 에 서 들

숲 에 서 배 꾸 기 노 랫 소 리 배 배 꺾 랄 라 배 꺾  
려 오 는 배 꾸 기 노 랫 소 리

숲 에 서 배 꾸 기 노 랫 소 리 배 배 꺾 랄 라 랄 랄라 랄 라 배 꺾  
려 오 는 배 꾸 기 노 랫 소 리

늘임표(페르마타)

트레몰로 주법으로 연주합니다.

랄 라 배 꺾 랄 라 배 꺾 랄 라 배 꺾

랄 라 랄 랄라 랄 라 배 꺾 랄 라 랄 랄라 랄 라 배 꺾 랄 라 랄라 배 꺾





1 노랫말과 가락의 분위기를 살려 노래를 불러 봅시다.

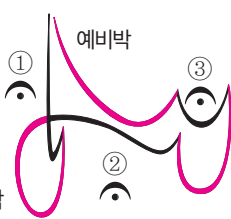
2 노래의 특징적인 부분을 익혀 3박자 지휘를 해 봅시다.

**못갓춘마디 부분**



③에서 노래가 시작되며  
②가 예비박이 됩니다.

**늘임표 부분**



다음 음의 예비박도 포함하여 2~3박을  
끌어서 지휘합니다.

 (늘임표, 페르마타)

음표나 쉼표의 위 또는 아래에  
붙여 나타내며, 본래의 박보다  
2~3배 길게 늘어 연주하라는  
뜻입니다.

3 실로폰 주법을 익혀 연주해 봅시다.

**실로폰으로 트레몰로 연주하기**



손목의 힘을 빼고 손의 반동을 이용하여 양손을 번갈아 가며 빠르게 연주합니다.

4 모듬을 나누어 실로폰 연주 및 부분 2부 합창을 해 봅시다.





소금

1

# 소금 오름길 況 泔 汰 潢

이번 시간에는

소금 연주의 바른 자세와 호흡으로  
악곡을 연주할 수 있어요.

문화적 공동체

정보 처리

## | 바른 자세 |



입술을 펴고 바람이 취구로  
들어가도록 입김을 불어 넣습니다.  
입김의 반은 안쪽으로, 반은  
바깥쪽으로 나가게 합니다.



시선은 살짝 아래를 향합니다.

양손으로 악기를 수평으로  
잡고, 오른손은 어깨선에서  
약간 앞쪽으로 향합니다.

오른쪽으로 30도 정도 돌려서  
앉고, 허리는 곧게 펴니다.

## | 운지법 |

況 청중



泔 청고



汰 청태



潢 청황



↓ 취구



소금 운지법

1 바른 자세와 호흡으로 소금을 소리 내어 봅시다.

2 소금 연습곡 1, 2를 소금으로 연주해 봅시다.

**소금 연습곡 2**

潢	청황	沖	청중
汰	청태	濇	청고
濇	청고	汰	청태
汰	청태	濇	청고
濇	청고	汰	청태
沖	청중	潢	청황

**소금 연습곡 1**

潢	청황	沖	청중
汰	청태	濇	청고
濇	청고	汰	청태
沖	청중	潢	청황

울명으로 부를 때는  
'청중', '청고' 등의 '청'을 빼고  
'중', '고' 등으로 음높이에  
맞게 불러 보세요.



소금을 만드는 재료인  
대나무는 온도와 습도에  
예민하고, 충격이 가해지면  
나무의 결 방향대로  
갈라질 수 있으니 조심하  
다루어야 해요.



▶ 참고 악보: 84쪽





# 동당기타령



이번 시간에는

육자배기토리의 특징을 살려 메기고 받으며 노래를 부를 수 있어요.

창의·융합 문화적 공동체

중중모리장단

남도(전라도) 민요 | 이동재 채보

**메기는소리**

당 기 둥당 기 둥당-기 허

① | | ○ | | ○ | | ○ | |

1. 산 에 올 라 옥 을 캐 - 니

2. 꽃 을 꺾 어 머 리 꽃 - 고

이 름 좋 아 산 옥 이 - 나

있 은 훈 어 입 에 물 - 고

산 에 올 라 도 라 지 캐 니

산 에 올 라 절 구 경 하 니

들 고 보 니 산 삼 일 세

나 를 보 고 모 두 웃 네

**받는소리**

당 기 둥당 기 둥당-기 허

① | | ○ | | ○ | | ○ | |

당 기 둥당 기 둥당-기 허

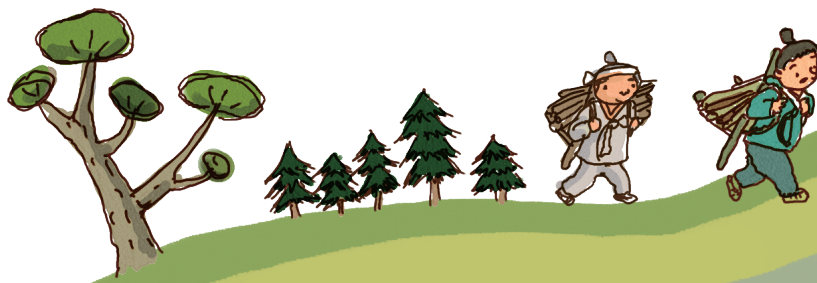
당 기 둥당 기 둥당-기 허

당 기 둥당 기 둥당-기 허

당 기 둥당 기 둥당-기 허

당 기 둥당 기 둥당-기 허

♪ 지게로 짐을 저 나르면서 부르던 노래입니다. 원래 전라북도 익산군 삼기면에서 불리던 '익산 지게 목발 노래'로 다른 지역에서는 '동당에타령'으로 불리기도 합니다. 총 6곡인 '익산 지게 목발 노래' 중 한 부분을 노랫말과 가락을 바꾸어 나타낸 것입니다.



1 노랫말의 내용을 살펴보고, 메기고 받으며 노래를 불러 봅시다.

2 육자배기토리의 특징을 살려 노래를 불러 봅시다.

3 중중모리장단을 치며 노래를 불러 봅시다.

다는 형

(>)						(>)			
⊙		○		○		○			
덩	덕	쿵	덕	쿵	덕	쿵	덕	덕	덕

맺는 형

(>)						(>)			
⊙		○		○		○			○
덩	덕	쿵	덕	쿵	덕	쿵			쿵

4 노랫말과 장단에 어울리는 말붙임새로 바꾸어 노래를 불러 봅시다.

들	고		보		니	산	삼	일	세		
---	---	--	---	--	---	---	---	---	---	--	--



--	--	--	--	--	--	--	--	--	--	--







# 세계 여러 나라의 민요

이번 시간에는

다양한 문화권의 음악을 듣고 음악의 특징을 발표할 수 있어요.

소통 문화적 공동체



그린슬리브스

조금 느리게

영국 민요



모리화

보통 빠르게

중국 민요



음부베

빠르게

남아프리카 공화국 민요



포 카레카레 아나



조금 느리게

뉴질랜드 민요



1 다양한 세계 여러 나라의 민요를 감상하고 음악적 특징을 찾아봅시다.

음색

빠르기

음악의 분위기

클레멘타인

보통 빠르게 미국 민요

넓고 넓은 바닷가에 오막살이 집한 채 고기  
In a ca-vern, in a can-yon Ex-ca-va-ting for a mine Dwelt a

잡는 아버지 와 철 모르는 딸 있네  
mi-ner for-ty ni-ner And his daugh-ter Cle-men-tine

엘 콘도르 파사

조금 느리게 페루 민요

안데스 독수리 아침을 여네 행복  
엘 콘도르 델로스 안데스 베르도 콘라

한 루스 아침 의 햇살과 함께 음 ---  
데운펠 리스 아 마 네 세-르-음 ---

라 쿠카라차 (멕시코 민요)

마리아치

삼포냐

백파이프 (영국)

발랄라이카 (러시아)

밴조 (미국)

젬베 (남아프리카 공화국)

보낭 (인도네시아)

얼후 (중국)

코아우우 (뉴질랜드)

알펜호른 (스위스)

삼포냐 (페루)

2 세계 여러 나라에서 사용하는 악기의 음색과 특징을 살펴봅시다.

3 세계 여러 나라 중 한 나라를 정하여 문화적 특징을 조사해 봅시다.



# 뮤직비디오 만들기

이번 시간에는

컴퓨터를 활용하여 뮤직비디오를 만들 수 있어요.

창의·융합

정보 처리

우리 반 뮤직비디오 만들기  
• 주제: 우정  
• 배경 음악: 함께 걸어 좋은 길

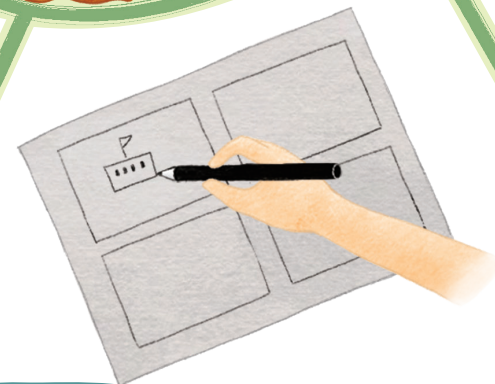
## 1 주제 정하기

만들고 싶은 뮤직비디오의 주제를 친구들과 논의하며 함께 정합니다.



## 2 노래 정하기

배경 음악으로 사용할 주제에 어울리는 노래를 정합니다.



## 3 장면 나누기

그림으로 표현할 노랫말을 정하고 장면을 나눕니다.

1 동영상 편집 프로그램을 활용하여 주제에 어울리는 뮤직비디오를 만들어 봅시다.

2 모둠별로 만든 뮤직비디오를 발표해 봅시다.



## 7 평가하기

친구들이 만든 뮤직비디오를 보고  
잘한 점은 칭찬하고, 개선할 점을  
자유롭게 이야기합니다.



## 6 발표하기

완성한 뮤직비디오를 친구들 앞에서 발표합니다.



## 4 그림 그리기

노랫말에 어울리는 그림을  
그립니다.



## 5 영상 편집하기

동영상 편집 프로그램을 활용하여  
뮤직비디오를 제작합니다.



## 궁금해요 저작권 침해 유형



▲ 무료로 내려받은 음악을 블로그에 올립니다.



▲ 어울리는 그림이나 사진 자료를 인터넷에서 찾아 출처를 밝히지 않고 학교 과제로 제출합니다.



▲ 유료로 구입한 음원 파일을 온라인 카페와 같이 공개된 곳에 올립니다.



# 현악기와 친해지기

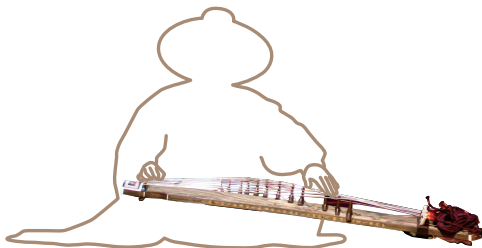
이번 시간에는

악곡을 듣고 현악기의 특징과 음색을  
구별할 수 있어요.

창의·융합 문화적 공동체

## 우리나라 현악기

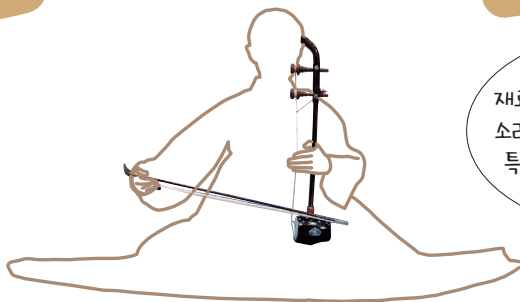
1 현악기의 종류와 악기별 음색을 알아봅시다.



가야금

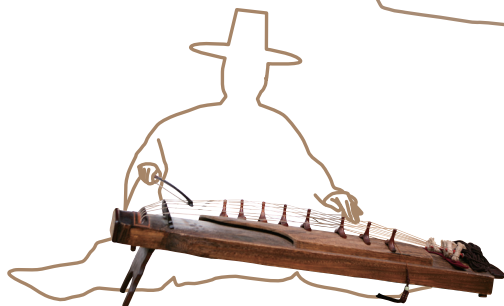


거문고



해금

해금은 소리를 내는  
재료로 분류하면 현악기이지만,  
소리를 지속할 수 있는 관악기의  
특징을 가지고 있어 관악기로  
분류하기도 해요.



아쟁



양금

2 악기의 음색을 듣고 악기 카드 게임을 해 봅시다. ▶ 악기 카드: 93쪽

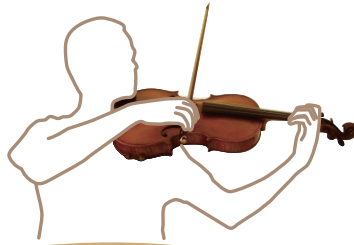
- 1 7장의 악기 카드를 골라 악기가 보이도록 한 줄로 펼쳐 놓습니다.
- 2 악기의 음색을 듣고 해당하는 악기 카드를 뒤집습니다.
- 3 먼저 모든 카드를 뒤집는 사람이 승리합니다.



**현악기**



바이올린



비올라



첼로



더블베이스



기타



하프

**3** 현악기로 연주하는 여러 가지 음악을 감상해 봅시다.

박종선류 아쟁 산조 중  
자진모리

정대석, 거문고 독주곡  
'달무리'

타레가, 기타 독주곡  
'알람브라 궁전의 추억'

바흐,  
무반주 첼로 모음곡