

장구의 연주 자세와 주법

단원명	3. 즐겁게 신나게	교과서	3학년 46~47쪽
제재명	장구와 장단	지도서	3학년 88~89쪽

1. 장구의 구조 및 종류

고려 시대 이후 당악, 향악의 합주 및 노래와 춤의 반주에 이르기까지 광범위하게 사용되었다. 장구는 크게 노래와 악기 연주의 반주에 사용되는 정악 장구와 풍물이나 무악(巫樂) 등 민속악에서 쓰는 민속악 장구로 나눌 수 있다. 시나위, 산조 등 민속악 반주에 사용하는 장구는 민속악 장구 중에서 크기가 조금 큰 장구를 사용한다. 반주로 장구를 칠 때는 조이개를 조금 덜 조여서 사용한다.



북편은, 장구로 반주를 할 때는 왼손 손바닥으로, 풍물놀이 등 장구로 연주를 할 때는 궁굴채를 사용한다. 채편은, 관현악 등의 음량이 큰 음악의 반주를 할 때는 북판을, 독주나 가곡 반주 등의 음량이 작은 음악의 반주를 할 때는 변죽을 친다.



2. 반주할 때의 장구 놓는 방법

- 책상다리로 앉는다.
- 장구의 조이개를 조인 쪽이 오른쪽으로 가도록 한다.
- 장구를 몸의 가운데에 놓는다.
- 북편은 손으로 연주하고 채편은 채로 연주한다.

3. 장구 연주 방법

북편 연주	채편 연주
 <p>북편</p>	 <p>채편</p>
<p>엄지는 장구통 위에 대고 나머지 손가락은 가지런히 모아 원의 중심을 향하도록 한다.</p>	<p>오른손으로 장단을 친다. 이때 열채가 사선으로 채편의 북판 중앙을 지나도록 한다.</p>

장단 지도법

단원명	3. 즐겁게 신나게	교과서	3학년 46~47쪽
제재명	장구와 장단	지도서	3학년 88~89쪽

1. 장단

장단은 ‘길고 짧음’을 의미한다. 주기를 단위로 하여 소리의 길고 짧은 꼴로, 박, 한배, 장단형 등의 개념을 함축하고 있다. 또한, 악곡과 반주의 일정한 장단꼴이나 가락을 총칭하기도 하고 일정한 길이의 단위, 악장 등의 의미로도 사용되는 다의적(多義的) 개념이다. 평택 농악 장단을 ‘평택 가락’이라고 하듯이 가락을 의미하기도 하고, 일정한 길이의 단위인 각(刻)과 같은 의미로도 쓰이며 산조에서 ‘진양조’ 부분처럼 악장(樂章)을 의미하기도 한다.

출처 변미혜 외, “국악용어사전”, 민속원, 2012, 73~74쪽

2. 장단의 기본 박 지도

초등학교의 장단 학습에서는 처음부터 장단꼴을 익혀서 장구로 치기보다는 먼저 손이나 윗가락 등으로 ‘박’을 짚는 활동을 한다. 박을 짚는 것은 장단을 익힐 때 기본적인면서도 중요한 활동이다. 이를 통해 장단의 한배, 장단의 주기 등을 이해할 수 있으며 나아가 말붙임새를 인지할 수 있기 때문이다. 장단의 지도 중 가장 기본적으로 익혀야 하는 것은 한배를 인지하는 것이다. 장단은 각 장단에 따른 고유한 한배를 가지고 있다. 민속악의 경우 그 이름에서 한배를 인지할 수 있도록 지어진 것들이 있다. 예를 들어, 진양조는 ‘진’ 또는 ‘긴’을 의미하는 가락으로 느린 가락이라는 뜻이고, 중모리는 ‘중(中)’으로 ‘몰아간다’이고, 자진모리는 빠르다는 뜻인 ‘잡다’와 ‘몰아간다’의 합성어이다. 중중모리는 ‘중간에서 중간으로 몰아간다’는 의미를 지니고 있어 중모리와 자진모리의 중간 정도의 한배임을 짐작할 수 있게 한다. 가장 빠른 장단인 휘모리는 말 그대로 ‘휘몰아친다’는 뜻으로 ‘매우 빠르다’라는 의미이다. 이처럼 한배와 관련한 장단의 이름에 따라 장단은 그에 맞는 한배로 지도해야 한다. 예를 들어, 윗가락으로 자진모리의 박을 쳐 보는 활동을 할 때, 먼저 기본박을 치는 활동을 통해 자진모리 한배를 정확히 가르쳐야 한다.

3. 장구로 장단치기

장단을 연주하는 가장 대표적인 악기는 장구이다. 장구를 소개할 때에는 먼저 악기의 모양새와 구조를 살펴보고 주법과 강약에 따른 음색의 변화에 대하여 지도하도록 한다. 음색의 감지는 ‘구음(口音)’ 지도와도 관련이 있는데, 채의 끝에서 나는 소리, 채를 세게 쳐서 나는 소리, 복편을 열고 크게 치는 소리, 복편을 막는 소리 등을 들려주며 소리를 구별하도록 한다. 또, 교사는 같은 위치에서도 자세나 방법을 다르게 하여 좋은 소리를 구별하게 하고, 이를 적용하여 따라 치며 학생 스스로 좋은 소리를 찾는 과정이 이루어지도록 안내해야 한다. 이후 본격적으로 다양한 장단과 장단꼴을 익힌다. 장구가 반주 역할을 할 때는 주된 가락을 연주하는 악기나 노래를 받쳐 주면서 장단을 짚어주는 역할을 하므로 자신의 존재가 두드러지지 않는다. 주로 ‘덩’, ‘쿵’ 등이 나오는 부분과 세를 표현하는 부분 이외에는 세게 치지 않으므로, 특히 채로 치는 부분은 지나치게 크게 표현되지 않도록 주의하고 음악의 구조와 흐름을 파악하여 연주하도록 지도한다.

‘잠자리 잡는 노래’, ‘반딧불이 노래’ 오선 악보

단원명	3. 즐겁게 신나게	교과서	3학년 48~49쪽
제재명	곤충은 내 친구	지도서	3학년 90~91쪽

1. ‘잠자리 잡는 노래’ 오선 악보

자진모리장단

전래 동요 | 정미영 채보



2. ‘반딧불이 노래’ 오선 악보

자진모리장단

전래 동요 | 정미영 채보



중국 관련 자료

단원명	3. 즐겁게 신나게	교과서	3학년 50~51쪽
제재명	이웃 나라 친구들	지도서	3학년 92~93쪽

1. 위치

중국(中國, China)의 정식 명칭은 중화인민공화국(People's Republic of China)이다. B.C. 221년 진(秦)나라의 시황제(始皇帝)가 처음으로 통일을 이루었다. 중국 최후의 통일왕조인 청(淸)나라에 이어 중화민국이 세워졌고, 국민당의 국민정부가 들어섰다. 이후 1949년 공산당이 중화인민공화국을 세웠다. 아시아 동부에 위치하며 수도는 베이징이다. 그 밖의 주요 도시로는 톈진, 충칭, 상하이가 있으며 세계 최대의 인구나 광대한 국토를 가진 나라로, 면적은 9,596,961㎢, 인구는 약 13억 4,324만 명으로 세계 1위이며 한족(92%) 및 55개 소수민족(8%)으로 종족 구성을 이루고 있다. 종교는 도교, 불교, 그리스도교, 이슬람교 등이 있고 기후는 습윤, 아열대, 건조 기후를 보인다. 언어는 중국어를 공용어로 사용하고 있으며 통화 단위는 위안(元)이다.

2. 문화

중국의 전통 의상인 ‘치파오’는 원래 남녀 의상 모두를 이르는 말이지만 보통 원피스 형태의 여성 의복을 지칭한다. 청나라를 세운 만주족의 기인들이 입던 긴 옷에서 유래하였으며 한족이 이를 치파오라고 부르기 시작하였다.

중국은 밀의 생산이 많아 면류와 만두, 전병 종류가 많은 것이 특징이며 대표적인 음식은 베이징 오리 요리, 항구로 발달한 상하이의 해산물 요리, 광둥에서 대중적인 요리로 꼽히는 탕수육과 팔보채, 딤섬 등이 있다.

중국의 대표 무술로는 태극권, 쿵후, 우슈, 소림 무술이 있으며, 중국 쓰촨성의 명물로 판다가 있다. 청정 지역에만 서식하고 멸종위기에 처한 판다가 유일하게 서식하는 곳이기도 하다.

3. 명소

중국의 넓은 땅을 최초로 통일해 진나라를 건설한 진시황의 ‘진시황릉’은 개인의 묘로는 세계에서 가장 크다. 내부에는 수 은으로 강과 바다를 만드는 등 천상과 지상을 모방한 지하 궁전이 있고, 도굴자가 접근하면 화살이 자동으로 발사되는 시설도 있다. 또 다른 명소로는 기원전 220년 진시황이 북방 민족의 침입을 막기 위해 쌓은 산성인 ‘만리장성’이다. 전 세계에 건설된 수많은 인공 구조물 중 가장 장대한 규모의 건축물이다. 가파른 능선을 쉽게 이동할 수 있도록 만든 계단과 마차가 자유롭게 다닐 수 있도록 넓게 만든 길, 다양한 군사 시설물로 이루어져 있으며, 만리장성의 총 길이는 3,650km, 1만 6,000리가 된다. 1987년 유네스코 세계유산으로 등재되었다.

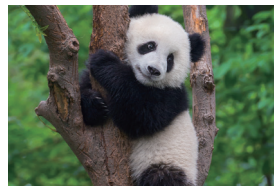
출처 이형준, “교과서에 나오는 유네스코 세계 문화유산”, 시공주니어, 2011, 8~20쪽.



▲ 중국 국기



▲ 치파오



▲ 판다



▲ 만리장성

일본 관련 자료

단원명	3. 즐겁게 신나게	교과서	3학년 50~51쪽
제재명	이웃 나라 친구들	지도서	3학년 92~93쪽

1. 위치

일본(日本, Japan)은 동북아시아에 속하며, 우리나라와 가장 가까운 국가로 아시아 대륙 동쪽에 홋카이도(北海道), 혼슈(本州), 시코쿠(四國), 규슈(九州) 4개의 큰 섬을 중심으로 북동에서 남서 방향으로 3,000km에 걸쳐 길게 뻗어 있으며, 태평양에 접한 사면이 바다로 둘러싸인 섬나라이다. 수도는 도쿄(東京), 면적은 37만 7,915km², 국토의 $\frac{3}{4}$ 이 산지로 이루어져 있으며, 아한대 기후와 온대 다우 기후를 보인다. 인구는 약 1억 2,737만 명으로 세계 10위이며, 천황이라 불리는 왕이 존재하는 입헌군주국이고 의원내각제를 채택하여 직접적인 정치는 총리대신에 의해 이루어진다. 종교는 신도와 불교(90.2%)가 가장 많으며 통화 단위는 엔(¥), 언어는 일본어를 사용한다.

2. 문화

일본의 전통 의상은 ‘기모노’이다. 요즘은 예식이나 가부키 등에서 많이 착용하며, 기모노를 입을 때에는 양말과 신발을 신지 않고 나무로 만든 굽 높은 나막신이나 목면 또는 가죽으로 만든 굽이 낮은 샌들(조리)을 신는다. 같은 모양의 옷을 여러 벌 겹쳐 입어야 하는 번거로움 때문에 여름이나 축제 등의 특별한 날에는 ‘유카타’라고 하는 간편하고 가벼운 평상용 기모노를 입는다. 일본의 요리는 섬이라는 지리적 특성으로 인해 주로 생선과 같은 어패류를 많이 먹고, 19세기 후반부터 육류를 먹기 시작하였기 때문에 미소(된장), 낫토(발효 콩), 두부 등의 콩 요리로 영양소를 섭취했다. 예술 문화로는 가부키, 노 등과 같은 전통극과 전통 악기 연주, 민속춤이 많은 사랑을 받고 있으며 도자기 공예와 목공예 등이 오랜 역사를 자랑한다.

3. 명소

일본에 지금까지 존재하는 봉건 시대의 성은 모두 2채이다. 그중 ‘히메지성’은 현존하는 16세기 일본 성곽 건축 중 가장 뛰어난 성으로 절벽 위에 높이 서서 웅장한 자태를 뽐낸다. 방어에 뛰어난 구조와 교묘한 보호 장치를 갖춘 83개의 전각이 있다. 백로가 날개를 펼친 모습과도 비슷하다고 해서 ‘백로성’이라고도 불린다. 또한 일본 시즈오카 현 북동부와 야마나시현 남부에 걸쳐 있는 명산 ‘후지산’이 유명하며 2013년 유네스코 세계유산으로 등재되었다. 또한, 호류사의 불교 기념물은 일본 나라현 호류사에 있는 48개의 불교 기념물로 목조 건축물의 대표작이다. 여기에 있는 목조 기념물은 일본에서 가장 오래된 것들이며 그중 11개는 8세기 이전에 건립된 것으로 일본 불교문화와 중국 불교 건축의 영향을 보여주는 중요한 역할을 한다.

출처 공미라 외, “세계사 개념사전”, 아울북, 2009, 56~70쪽.



▲ 일본 국기



▲ 기모노



▲ 히메지성



▲ 후지산

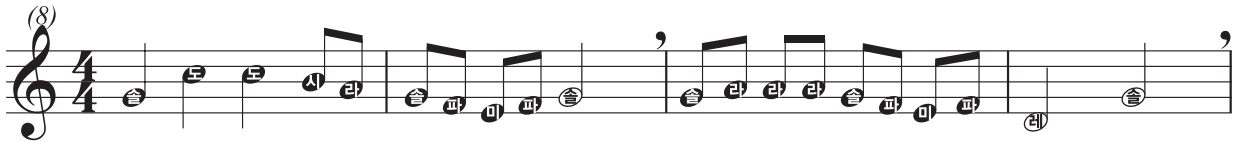
리코더 어울림 연주곡

단원명	3. 즐겁게 신나게	교과서	3학년 52~53쪽
제재명	어울림 연주	지도서	3학년 94~95쪽

1. 종달새의 하루

조금 빠르게

윤석중 작사 | 이은렬 작곡



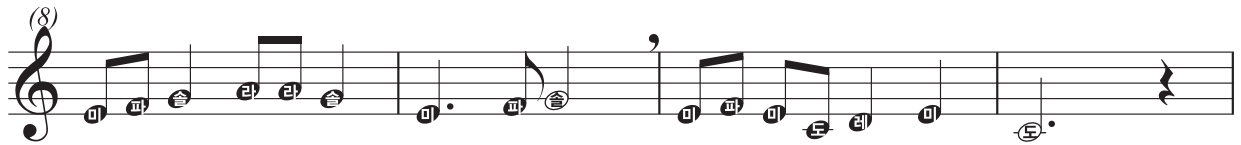
2. 서로서로 도와가며

조금 빠르게

어효선 작사 | 정세문 작곡



1. 아랫 집 윗 - 집 사 이에 울 타 리 는 있 지 만
2. 우리 집 너 희 집 사 이에 울 타 리 는 있 지 만



기 뻔 일 슬 픔 일 모 - 두 내 일 처 럼 여 기 고
잘 못 이 있 어 도 모 - 두 용 서 하 고 타 일 러



서 로 서 로 도 와 가 며 한 집 처 럼 지 내 자
서 로 서 로 도 와 가 며 형 제 처 럼 지 내 자



우 리 는 한 겨 레 다 단 - 군 의 자 손 이 다
우 리 는 한 겨 레 다 단 - 군 의 자 손 이 다

‘남생아 놀아라’ 노랫말 해설 및 놀이 방법

단원명	3. 즐겁게 신나게	교과서	3학년 54~55쪽
제재명	남생아 놀아라	지도서	3학년 96~97쪽



1. ‘남생아 놀아라’ 노랫말 해설

노랫말	해설
남생아 놀아라 출래출래가 잘 논다 어화색이 저색이 곡우 남생아 놀아라 익사 적사 소사리가 내론다 청주 뜨자 아랑주 뜨자 철나무 초아내 젓가락 나무 접시 구갱갱	남생아: 거북목 남생이과에 속하는 파충류로 거북이와 생김새가 비슷하며 등딱지는 진한 갈색으로 민물에서 서식한다.
	출래출래: 남생이가 까불거리며 노는 모습을 표현한 의태어이다.
	어화색이 저색이: 남생이의 새끼를 뜻하는 말로 ‘이 녀석 저 녀석’ 또는 ‘이 친구 저 친구’를 일컫는다.
	곡우: 24절기의 하나로 청명과 입하 사이에 비가 많이 오는 절기로, 이 시기에는 봄비가 내려 온갖 곡식이 윤택해지기를 기원한다. 비를 맞으면 남생이가 목을 움츠려 우스운 모습을 하는 것을 빗댄 표현으로 곡우에 봄비가 와서 그해 농사가 잘되길 희망하는 것과 관련 있는 것으로 풀이된다.
	익사 적사: ‘으싸 으싸’ 또는 ‘이싸 이싸’의 사투리 표현, ‘이곳저곳’, ‘여기저기’로 해석하지만, 남생이가 움직이기 위해 힘쓴다는 뜻에서 ‘으싸 으싸’로 풀이한다. 사람이 힘을 쓸 때 입으로 내는 소리이다.
	소사리: 소나무
	내론다: 내려온다
	청주 뜨자 아랑주 뜨자: 청주는 맑은 술을, 아랑주는 술을 만들 때 아래로 가라앉은 탁하고 질이 좋지 않은 술을 말하지만, 여기에서는 의미 없이 가락에 맞추어 노랫말을 붙인 것으로 풀이된다.
	철나무 초아내 젓가락: 가을철 딸감용으로 쓸 마른 소나무 가지로 만든 나무젓가락을 의미한다.
	나무 접시 구갱갱: 나무로 만든 접시가 ‘구갱갱’하고 얹어진 모양을 흉내 낸 말이다.

출처: 국립남도국악원·문화체육관광부, “진도 강강술래 DVD 해설서”, 국립남도국악원, 2010, 5~17쪽.

2. 남생이 놀이의 여러 가지 놀이 방법

남생이 놀이는 원래 춤을 잘 추는 사람이 원 안으로 들어가 남생이의 동작으로 흉내 내는 놀이지만 근래에는 손을 꼬고 맞잡거나 돌면서 춤을 추기도 한다.

방법 ①		먼저 놀이를 시작하기 전에 학생들과 함께 남생이 역할을 할 사람을 미리 정한 뒤 ‘출래출래가 잘 논다’의 노랫말이 나오면 남생이 역할을 맡은 사람이 원 안으로 뛰어 들어가서 어떠한 춤의 형식 없이 즐겁게 출수 있도록 한다. 이때, 나머지 사람들도 원 안쪽을 보고 오른쪽, 왼쪽 번갈아가며 손뼉을 두 번씩 치거나, 양옆 사람과 손을 잡은 상태에서 장단에 맞춰 앞뒤로 흔든다.
방법 ②		둘이서 하는 동작으로 짝과 손을 마주 잡은 상태에서 시작한다. 오른쪽으로 팔을 뻗어서 왼쪽 그림과 같은 팔 동작을 만들고 왼쪽으로 2박 동안 돈다. 그다음은 반대 방향인 두 팔을 왼쪽으로 뻗어 오른쪽으로 2박 동안 돈다. 그리고 다시 앞의 동작을 한 박씩 번갈아 해준 뒤, 마지막에는 두 손을 마주 잡고 돌도록 한다.

출처: 한지선, “창의적 체험 활동과 연계한 교과 통합적 강강술래 지도방안 연구”, 한국국악교육연구학회, 2014, 119~120쪽.

“호두까기 인형” 악곡 해설

단원명	3. 즐겁게 신나게	교과서	3학년 56~57쪽
제재명	호두까기 인형	지도서	3학년 98~99쪽

1. 차이콥스키(Tchaikovsky, Pyotr Ilich / 1840~1893)



러시아의 대표적인 작곡가로, 러시아 민족 음악의 서정성을 유럽의 전통 음악 형식에 유기적으로 결합하여 민족적 예술 음악을 창조하였다. 이러한 그의 독자성을 토대로 독특한 애수와 정열을 아름다운 선율에 담아 작품을 많이 남겼다. 모스크바 음악원이 설립되자 교관으로 활동하였고, 교직을 떠나 창작에 전념하면서 풍부한 선율적 영감, 관현악법에 대한 재능을 보여 주었다. 대표 작품으로 교향곡 ‘비창(悲愴)’, 발레 음악 ‘백조의 호수’, 관현악곡 ‘1812년 서곡’ 등이 있다.

2. “호두까기 인형”의 줄거리

크리스마스 전날 밤 트리로 아름답게 장식된 방에서 클라라는 친구들, 그리고 마을 사람들과 함께 즐거운 시간을 보내고 있다. 크리스마스 선물로 호두까기 인형을 받았는데 심술궂은 오빠 프리츠가 그 인형을 못 쓰게 만들어 매우 상심한다. 클라라는 호두까기 인형을 안고 크리스마스트리 앞에서 잠이 드는데, 그날 밤 꿈속에서 크리스마스트리에 달려 있던 장식 품과 과자들이 살아 움직이고, 호두까기 인형이 대장이 되어 생쥐 왕과 싸우고 있었지만, 생쥐 왕이 이기고 있었다. 호두까기 인형이 위협을 당하자 클라라는 자신의 신발을 생쥐 왕에게 던졌다. 슬리퍼에 맞은 생쥐 왕이 비틀거리는 틈을 타 호두까기 인형은 생쥐 왕을 물리치게 되고 다른 생쥐들도 모두 도망가게 된다. 그러자 호두까기 인형은 멋진 왕자로 변해 자신이 마법에 걸렸다가 풀려나게 된 경위를 이야기한다. 왕자는 클라라를 과자의 왕국으로 데리고 가고 성의 여왕인 사탕 요정이 그들을 환영하고 인형과 선녀, 커피 요정 등 다양한 캐릭터가 환영하는 춤을 춘다. 그렇게 파티가 끝난 후 꿈에서 깨어나니 모든 것은 사라지고 고쳐진 호두까기 인형만 옆에 있었다.

3. 발레 모음곡 “호두까기 인형”

호두까기 인형이란 인형의 모양을 한 나무로 만든 호두를 까는 도구를 말한다. 독일의 유명한 작가 호프만(Hoffmann, Ernst Theodor Amadeus, 1776~1822)이 ‘호두까기와 생쥐 왕’ 대본을 쓴 것을 알렉상드르 뒤마(Alexandre Dumas, 1802~1870)가 개작하였다. 이 줄거리를 소재로 러시아 무용가 마리오스 프티파가 발레를 만들었고, 차이콥스키가 2막 3장의 발레 음악(발레 공연을 위하여 작곡된 형식)으로 완성하여 52세 때 상트페테르부르크에 있는 마린스키 극장에서 초연되었다. 이 모음곡은 15곡의 발레 음악에서 8곡을 선택하여 연주용으로 편성한 것이다.

- 제1곡 ‘작은 서곡’: 막이 열리기 전에 경쾌하고 동화적인 느낌이 나는 작은 서곡이 연주된다.



출처 편집부, “최신 명곡 해설”, 삼호뮤직, 2012, 172~176쪽.

- 제2곡 ‘행진곡’: 웅장하고 발랄한 행진곡으로 관악기들이 행진곡의 첫 마디를 연주한다. 막이 열리면 방안은 크리스마스 트리로 장식되어 있고, 클라라와 프리츠 그리고 다른 어린이들이 유쾌하게 트리 주위를 둘러싸고 행진한다.

Tempo di marcia viva ♩ = 144



- 제3곡 ‘사탕 요정 춤’: 클라라와 왕자가 과자의 왕국에서 사탕 요정의 환영을 받는 장면으로 첼레스타의 소리가 아름답다.

Andante ma non troppo ♩ = 80



- 제4곡 ‘러시아 춤’: 과자의 왕국의 인형과 선녀들의 기운찬 춤으로 러시아 농민들이 추는 모습을 그린 인형의 춤이다.

Tempo di trepak, molto vivace ♩ = 168



- 제5곡 ‘아라비아 춤’: 발레에서는 ‘커피 요정’이 아라비아인의 옷을 입고 아라비아풍의 춤을 춘다.

Commodo (♩ = 144)



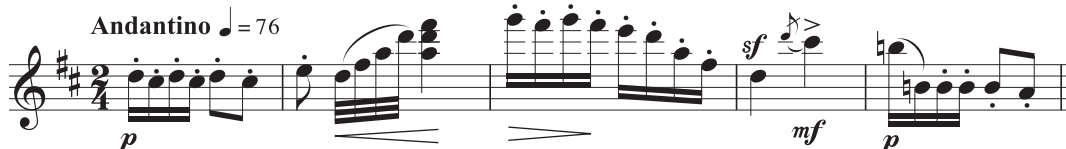
- 제6곡 ‘중국 춤’: 발레에서는 ‘차의 춤’으로 중국 남녀 인형의 모습을 한 무용수가 가볍고 장난스러운 느낌으로 춤을 춘다.

Allegro moderato ♩ = 126



- 제7곡 ‘갈대피리 춤’: 갈대로 만든 장난감 피리들이 춤을 추는 곡으로, 아름답고 부드러운 음빛깔로 연주한다.

Andantino ♩ = 76



- 제8곡 ‘꽃의 왈츠’: 꽃의 요정들이 추는 춤이다.

Tempo di Valse



여러 나라의 놀이 방법 및 나라 관련 자료

단원명	3. 즐겁게 신나게	교과서	3학년 58~59쪽
제재명	여러 나라의 놀이	지도서	3학년 100~101쪽

1. '꽃은 지고' 악곡 해설 및 놀이 방법

• 악곡 해설

필리핀 민요로 원제는 'Sasara ang bulaklak'이다. 필리핀 토착어인 '타갈로그어'로 봄은 생명의 소중함과 활력을 깨닫게 해주는 계절이라는 내용의 노래로, 필리핀의 대표적인 전통 놀이노래 중 하나이다.

• 놀이 방법

6~8명 정도로 모둠을 이루어 술래 1명을 정한 다음 동그랗게 원을 만들어 놀이하다가 마지막의 '봄!'에서 술래는 눈을 감고 원에 있는 사람 중 1명을 지목하면 지목된 사람이 술래가 되어 놀이를 이어간다.

노랫말	사사라앙 불락락(1마디)	부부카앙 불락락(2마디)
동작	동그랗게 원을 만들어 모두 손을 잡고 앞으로 걷는다.	반대인 뒤로 걸으면서 처음의 원 모양으로 만든다.
노랫말	이이콧앙 불락락(3마디)	다다안앙 레이나(4마디)
동작	다시 원 안으로 모인다.	다시 원 바깥으로 펼친다.
노랫말	봄티야아 봄티야아 봄티야아 예예×3(후렴)	어봄!(마지막)
동작	술래로 정해진 1명이 원안으로 들어가서 춤추고 나머지 친구들은 노래에 맞추어 손뼉을 친다.	술래는 눈을 감고 '봄!'에서 원의 1명을 지목하면 지목된 사람은 술래가 된다.



원 안으로 모일 때



술래가 지목할 때



2. 필리핀



국기에 그려진 3개의 별이 나타내는 루손, 비사얀, 민다나오섬과 7,000여 개의 작은 섬들로 구성된 동남아시아의 국가이다. 에스파냐 탐험가 마젤란에 의해 발견되었으며 그 후 에스파냐의 식민지가 되었다가 1946년 완전한 독립을 이루었지만, 현재까지 에스파냐의 잔재가 많이 남아있다. 아름다운 자연환경과 낙천적인 국민성으로 인해 자연을 노래하는 노랫말과 경쾌한 가락으로 구성된 민요들이 많다.

수도	기후	면적	인구	언어	종교	통화단위
마닐라	고온 다습 아열대성 기후, 건기(11~5월)와 우기(6~10월)로 구분	300,400km ²	약 10,572만 명	필리핀어, 영어	가톨릭교 83%, 기독교 9%, 이슬람교 5% 등	페소

출처 외교부, "국가 및 지역 정보" 중 '필리핀', 외교부 누리집, 2017.

3. '체체 쿨레' 악곡 해설 및 놀이 방법


• 악곡 해설

아프리카 가나 민요로 원제는 'Che che koolay'이다. '체체 쿨레'는 특별한 의미가 없으며 여러 지방의 사투리들이 혼합된 것으로 추측된다. 술래의 동작을 흉내 내며 부르는 놀이를 하며 부르는 가나의 전통 민요이다.

• 놀이 방법

술래가 '체체 쿨레'의 첫 노랫말을 먼저 부르면서 동작을 표현하면 나머지 학생들이 다음 부분을 부르며 술래 동작을 따라 하는 놀이로, 이를 계속해서 반복하는 놀이이다. 아프리카 음악은 춤을 추면서 노래 부르는 경우가 많으므로 아프리카 사람의 춤을 흉내 내거나 창의적이고 재미있는 신체 표현을 하며 노래 부르도록 한다.

4. 가나

		아프리카 서부 기니만에 인접한 국가로 해안 지대가 '황금 해안(Gold Coast)'으로 불리며 유럽 각국의 각축장이 되어 1874년 영국 식민지에서 1957년 독립하였다. 종족은 아칸족(Akan)과 소수 종족으로 구성되며 인구의 절반 정도가 농업에 종사하고 있다. 이들에게 음악은 출생, 결혼, 죽음과 관련된 의식에서 필수적인 역할을 하며 경쾌한 리듬 반주에 맞추어 추는 민속춤이 잘 발달해 있다.				
수도	기후	면적	인구	언어	종교	통화 단위
아크라	남부는 고온 다습한 열대 우림이며 북부 해안평야는 습도가 낮음.	238,533km ²	약 2,633만 명	영어, 토착어	기독교 71.2%, 이슬람교 17.6%, 토속 신앙 5.2% 등	세디

출처 외교부, "국가 및 지역 정보" 중 '가나', 외교부 누리집, 2017.

5. '아씨트론' 악곡 해설 및 놀이 방법

• 악곡 해설


멕시코 전통 민요로 원제는 'Acitron de un fandango'이다. 소규모의 인원이 원형으로 앉아 돌이나 컵 또는 자신의 소지품을 전달하면서 부르는 멕시코의 유명한 놀이노래이다.

• 놀이 방법

놀이에서 사용할 물건을 준비한다. 노래의 첫째 박은 자신의 자리 앞에 소지품을 두고 둘째 박에서 오른쪽 옆으로 넘긴다. 이렇게 진행하다가 마지막의 '트리키 트리키'에서는 자신 앞에 있는 물건을 오른쪽-왼쪽으로 옮겼다가 다시 오른쪽으로 물건을 옮기며 놀이를 이어간다. 물건의 색을 1개만 다르게 하여 노래가 끝났을 때 다른 물건을 가진 사람이 술래가 되게 진행할 수도 있다.



6. 멕시코

		북아메리카 남서쪽에 있는 마야, 톨텍, 아스텍 등 인디오 문명이 발생한 지역으로 1521년부터 에스파냐의 식민 지배를 받다가 1821년 독립하였다. 인구의 60%는 원주민과 에스파냐인의 혼혈인 메스티소이다. 전통 음악은 단순한 리듬에 현악기는 가락, 관악기는 후렴구를 구성하며 19세기 '마리아치'라는 악단에 의해 멕시코 전통 음악이 세계로 퍼져나갔다. 춤을 좋아하여 여러 사람이 모이면 춤과 영화, 연극 등을 즐기는 편이다.				
수도	기후	면적	인구	언어	종교	통화 단위
멕시코시티	건조 기후, 열대 기후, 온대 기후	1,964,375km ²	약 12,000만 명	에스파냐어	가톨릭교 82.7%, 개신교 5% 등	멕시코 페소

우리나라의 타악기

단원명	3. 즐겁게 신나게	교과서	3학년 60~61쪽
제재명	타악기를 잡아라	지도서	3학년 102~103쪽

장구



허리가 가늘고 잘록한 통의 양쪽에 가죽을 붙인 악기이다. 허리 부분이 가늘다 하여 일명 ‘세 요고’라고 불린다. 장구는 오른손에 대쪽으로 만든 가는 채를 가지고 그 채편을 치며, 왼손이 나 궁굴채로 북편을 친다.

편종



쇠붙이로 만들어졌으며, 고려 예종 11년(1116)에 송나라로부터 수입되어 궁중 제례악에 사용되기 시작하여 세종 11년(1429) 한양에 주종소(鑄鐘所)를 두고 새 종을 만들어 주로 아악에 사용되었다. 유물 타악기이며 두께에 따라 높낮이가 다른 종 16개가 12울과 4청성을 소리 낸다. 각퇴로 종 아래 정면에 둥근 수(隧)를 치고 지금은 아악 속악을 가리지 않고 오른손으로 연주한다. 현재 ‘문묘 제례악’, ‘종묘 제례악’, ‘낙양춘’, ‘보허자’ 등의 연주에 쓰이고 있다.

징



농악, 무속 음악, 불교 음악, 군악 등에 두루 사용되는 금속 타악기로, 놋쇠로 만든 둥근 쟁반 모양이다. 왼손으로 들거나 틀에 매달아 놓고 둥근 채로 친다.

편경



돌로 만들어졌으며, 고려 예종 11년(1116) 송나라로부터 들여와 사용하다가 조선 세종 7년(1425) 경기도 남양(南陽)에서 편경을 만드는 돌이 발견되어 국내에서 제작되었다. 경이 두꺼우면 소리가 높고, 얇으면 그 소리가 낮다. 경의 소리가 높으면 그 돌을 갈아서 얇게 하고, 소리가 낮으면 긴 쪽의 아래 끝을 짧게 깎아 음정을 맞추는데, 즉 긴 쪽 끝의 위 끝을 오른손 한 손으로 연주한다. 현재 ‘문묘 제례악’, ‘종묘 제례악’, ‘낙양춘’, ‘보허자’ 등의 연주에 쓰이고 있다.

좌고



북의 일종으로 나무로 된 틀에 매달아 채로 쳐서 소리를 내는 악기이다. 삼현 육각(三絃六角)에 편성되어 춤의 반주 및 관악 합주 등에 쓰이고 있다. 치는 방법은 장구가 합장단과 북편을 칠 때 한 번씩 올린다.

쟁과리



정보다 작은 모양의 놋쇠로 만든 악기로 소리가 높고 날카롭다. 징과 같이 홍사 끈으로 손잡이를 만들고 나무를 깎아 만든 채로 친다.

운라



징을 만드는 재료는 뚝치이며 징의 두께가 얇으면 낮은음, 두꺼워질수록 높은음이 난다. 행진할 때에는 나무틀 아래의 자루를 왼손으로 잡고 연주하고, 고정된 위치에서 연주할 때에는 대받침에 나무틀을 꽂아 놓고 연주한다.

축



음악의 시작을 알리는 무율 타악기로 속이 빈 나무 상자의 뚫려있는 구멍으로 나무망치를 넣어 밑바닥을 쳐서 연주한다.

박



궁중 음악 연주에 쓰이는 무율 타악기로 박달나무로 만든다. 음악의 시작과 끝을 알리는 데 주로 사용하며 창작곡에서도 많이 사용되는데 보통 여섯 개의 나무 조각을 빠르게 또는 느리게 부딪치거나 때로는 두 조각만을 사용하여 작곡가가 원하는 소리를 내기도 한다.

북



생김새에 따라 이름이 각각 다르며 음악에 따라 각기 다른 북을 사용한다. 길쭉한 나무판을 모아 북통을 만들고 양면을 가죽으로 씌워 만든 악기이다.

자바라



자바라는 그 크기와 모양, 그리고 쓰임새에 따라 '제금' 또는 '천수바라' 등으로 부르는 무율 타악기이다. 서양 악기인 심벌즈와 그 모양과 음색이 매우 비슷하며, 크기에 따라 음정과 음색이 조금씩 다르다. 심벌즈와 같이 두 짝을 손에 들고 마주쳐서 소리를 낸다.

소리북



판소리 장단을 치는 북이며, 판소리에서 장단을 치는 것을 고장(鼓長) 친다고 하여 일명 고장 북이라고도 한다.

어



제례 연주에서 음악의 끝을 알리는 데 사용되는 것으로, 호랑이가 엎드려 있는 모양으로 만들어져 있다. 엎드린 호랑이 모양의 등에 27개의 톱니 같은 홈이 패여 있는데, 9조각으로 쪼개어 만든 건죽으로 호랑이의 목을 치거나 홈을 긁어서 연주한다.

출처 한국학중앙연구원, "한국민족문화대백과사전 DVD", 한국학중앙연구원, 2014.