



느낌을 담아

숲속을 걸어요 | 부분 2부 합창 |

이번 시간에는

위 성부와 아래 성부의 가락을 익혀
부분 2부 합창을 할 수 있어요.

감성 정보 처리

보통 빠르게

유종슬 작사 | 정연택 작곡

mf → 메조 포르테: 조금 세게

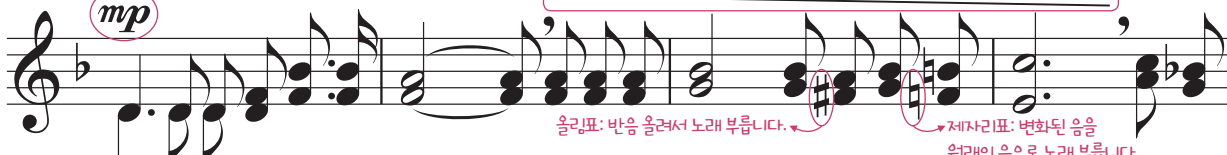


1. 숲 속 을 걸 어 요 산 새 들 이 속 삭 이 는 길
2. 숲 속 을 걸 어 요 맑 은 바 람 솔 바 람 이 는



숲 속 을 걸 어 요 꽃 향 기 가 그 - 음 한 길 해 님
숲 속 을 걸 어 요 도 랑 물 이 노래 하는 길 달 님

mp → 메조 피아노: 조금 여리게



도 쉬 었 다 가 는 길 - 다 람 쥐 가 념 나 드 는 길 정 다
도 쉬 었 다 가 는 길 - 산 노 루 가 념 나 드 는 길 웃 음



운 얼 굴 로 우 리 모 두 숲 속 을 걸 어 요
편 얼 굴 로 우 리 모 두 숲 속 을 걸 어 요



1 노랫말의 느낌을 살려 노래를 불러 봅시다.

2 바장조의 음계를 알아보고, 계이름으로 노래를 불러 봅시다.

계이름: 도 레 미 파 솔 라 시 도
음이름: 바 사 가 내림나 다 라 마 바
F G A B^b C D E F

오름음

바장조 음계는
'바' 음을
으뜸음으로 하는
장음계를 말해요.



3 조표와 임시표를 알아봅시다.

조표

임시표

길 - 다람쥐 가 넘 나드 는 길 정 다

조표와 임시표

조표는 조성을 나타내는 표로
악곡 전체에 영향을 줍니다.
임시표는 일시적으로 음에 변
화를 주는 표로 같은 마디 안
에서만 영향을 줍니다.

▶ 음악 공부를 해요 88쪽

4 위 성부와 아래 성부의 가락을 익혀 봅시다.

아래 성부 가락을
연습할 때 먼저 노랫말 없이
 humming으로 천천히 음을 익히면
정확한 음정으로 노래를 부를
수 있어요.



5 부분 2부 합창을 하며 소리의 어울림을 느껴 봅시다.



울명과 정간보

이번 시간에는

정간보를 보고 울명으로 부를 수 있어요.

문화적 공동체 정보 처리

1 울명이 무엇인지 알아봅시다.

우리나라 음악에서 쓰는 음을 '울'이라고 하고, 그 이름을 '울명'이라고 해.

모두 12개의 울이 있어. 정간보에 쓸 때는 울명의 첫 글자만 쓰지. 각각의 이름을 알아보자.

청성
두 옥타브 높은 음역

중청성
두 옥타브 높은 음역

청성
한 옥타브 높은 음역

중성
기본 음역

배성
한 옥타브 낮은 음역

중청 황종

청 황종

황종

배 황종

大 대려

太 태주

夾 협종

姑 고선

仲 중려

蕤 유빈

林 임종

夷 이척

南 남려

無 무역

應 응종

기준이 되는 중간 음역의 12울을 중성이라고 해. 중성보다 한 옥타브가 높으면 청성, 한 옥타브가 낮으면 배성이라고 해.

청성은 중성에 상수변을 한 개(ᄃ) 붙이고, 중청성은 상수변을 두 개(ᄃᄃ) 붙이지. 배성은 중성에 사랑인변(1)을 붙인다.

음악 공부를 해요 89쪽

2 울명을 읽고, 알맞은 한자 또는 한글 붙임 딱지를 붙여 봅시다.



▶ 붙임 딱지: 93쪽, 정답: 90쪽

울명을 넣어 쓸 우리의 악보가 있으면 좋겠구나.

3 정간보가 무엇인지 알아봅시다.

정간보는 세종대왕이 창안한 우리나라 고유의 악보입니다.

이 표시가 있거나 정간에 아무것도 없으면 전에 제시된 음을 이어서 연주합니다.

정간 하나가 한 박입니다. 한 박은 몇 개의 작은 박으로 구성되느냐에 따라 3소박과 2소박으로 구별됩니다.

우물 정(井) 모양으로 간을 질러 만든 악보로 '정간보'라고 합니다. 음높이는 율명으로, 음길이는 정간으로 나타냅니다.

① 위에서 아래 방향으로 읽습니다.

② 오른쪽에서 왼쪽 방향으로 읽습니다.

음표

숨표

3소박

2소박

원표

음악 공부를 해요 89쪽

4 다음 정간보를 보고 율명으로 불러 봅시다.

옹헤야 중에서

동본(경상도) 민요

南	남	仲	중
林	임	林	임
仲	중	仲	중
林	임	林	임

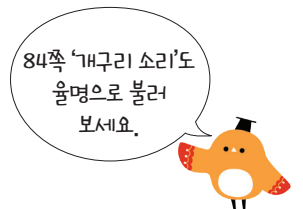
노랫말: 옹헤야 옹헤야
어절시구 옹헤야

짱아짱아 중에서

전래 동요

太	태	林	임
黃	황	仲	중
太	태	林	임
黃	황	仲	중

노랫말: 짱아짱아
짱아짱아



84쪽 '개구리 소리'도
율명으로 불러
보세요.

멜 후리는 소리



이번 시간에는

제주 민요의 특징을 알고, 메기고 받으며 노래를 부를 수 있어요.

문화적 공동체 정보 처리

중중모리장단

제주 민요 | 오남훈 채보

메기는소리

받는소리

Musical notation for the 'Me-gi' part of the song. The melody is written on a treble clef staff in 4/4 time. Below the staff, the lyrics are written: '엇 허 -야 디 - - -야'. There are two measures of rests, each marked with a circled '1' and a greater-than sign (>).

Musical notation for the 'Ba-reu' part of the song. The melody is written on a treble clef staff in 4/4 time. Below the staff, the lyrics are written: '엇 허 -야 디 - - -야'. There are two measures of rests, each marked with a circled '1' and a greater-than sign (>).

Continuation of the 'Me-gi' part of the song. The melody is written on a treble clef staff in 4/4 time. Below the staff, the lyrics are written: '어그여-- 디 여 - 방 - - - 애 여
동 깨-- 코 랑 은 눈 검-은 여 로
서 깨-- 코 랑 은 소 여-고 틀 로
당 선-- 에 서 - 멜 발-을 보 고
망 선-- 에 서 - 후 림-을 노 라'.

Continuation of the 'Ba-reu' part of the song. The melody is written on a treble clef staff in 4/4 time. Below the staff, the lyrics are written: '엇 허 -야 디 - - -야'.

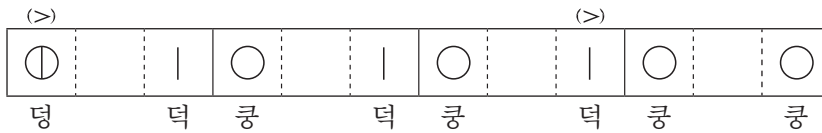
- 멜: 멀치
- 깨코: 멀치잡이 그물의 한 부분으로 '동깨코'는 동쪽의 깨코라는 뜻
- 고틀로: 가(번두리)로
- 당선: 멀치 떼가 물린 곳을 찾아내어 지휘하고 감독하는 배
- 멜발: 멀치가 떼를 지어 모이는 곳
- 망선: 그물을 싣고 가는 배
- 후림을 노라: 그물을 놓아라



1 노랫말의 내용을 알아보고, 메기고 받으며 노래를 불러 봅시다.

배들이 멸치 떼를 몰아가면 많은 사람이 함께 그물을 잡아당기면서 멸치를 후리는 작업을 했습니다. 이때 멸치가 많이 잡히는 것을 바라며, 노동의 힘겨움을 이겨 내기 위해 '멜 후리는 소리'를 불렀습니다.

2 중중모리장단을 구음으로 익히고, 장구를 치며 노래를 불러 봅시다.



3 제주 민요의 특징을 알아봅시다.

제주 민요는 지리적으로 육지와 떨어져 있어 사투리와 향토색이 짙은 노래가 있는 반면에 육지로부터 들어온 노래도 많아 다양한 음악적 특징을 보입니다.

4 제주도 문화가 나타나는 일노래를 감상해 봅시다.

해녀 노 젓는 소리

제주 해녀들은 제주 바다를 넘어 동해안이나 대마도까지 진출해 활동했는데, 먼바다까지 물질을 다닐 때 노를 저으면서 부르던 노래입니다.

밭 밟는 소리

제주도는 밭이 푸석해 씨를 뿌린 뒤 바람에 날리지 않고 흙 속에 잘 묻히도록 조랑말 떼를 몰아 땅을 밟아 주었는데, 이때 부르던 노래입니다.



함께 걸어 좋은 길 | 부분 2부 합창 |

이번 시간에는

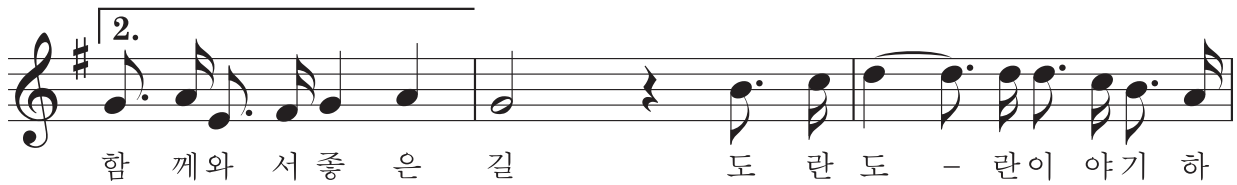
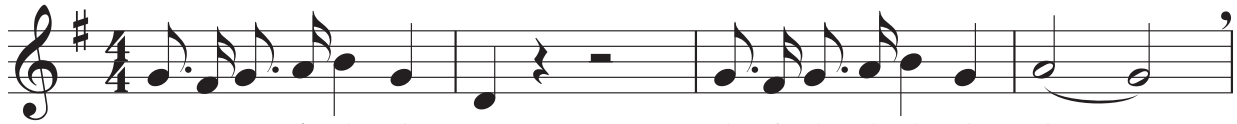
점음표 리듬을 살려 부분 2부 합창을 할 수 있어요.

창의·융합 소통



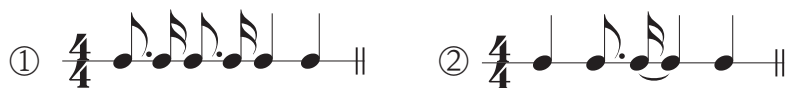
보통 빠르게

이경애 작사 | 정보형 작곡



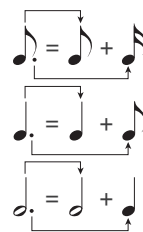


1 점음표 리듬을 살려 노래를 따라 불러 봅시다.



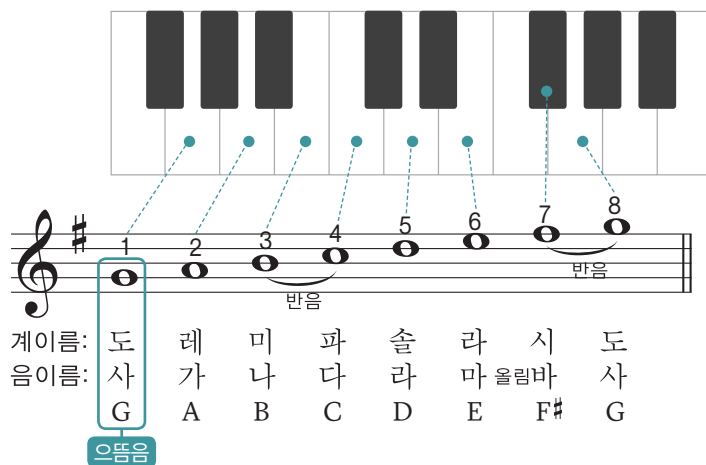
점음표

점음표의 점은 음표 길이의 반을 나타냅니다.



▶ 음악 공부를 해요 89쪽

2 사장조의 음계를 알아보고, 계이름으로 노래를 불러 봅시다.



사장조 음계는 '사' 음을 으뜸음으로 하는 장음계를 말합니다.



3 부분 2부 합창을 하며 소리의 어울림을 느껴 봅시다.



단소

1

단소 오름길 汰 潢 無 林 仲

이번 시간에는

단소 연주의 바른 자세와 호흡으로 악곡을 연주할 수 있어요.

문화적 공동체

정보 처리

| 바른 자세 |

머리를 약간 숙입니다.

단소는 몸에서 약 45도 정도를 유지합니다.



손가락과 손목의 힘을 빼고, 오른손 엄지손가락과 집게손가락으로 제3공과 제4공 사이를 잡아서 악기를 지탱합니다. 지공에 손가락을 가볍게 올리고, 나머지 손가락은 빈 곳에 올려놓습니다.



입술의 양 끝을 살짝 당기고, 아랫입술 가운데에 취구를 가볍게 댑니다.

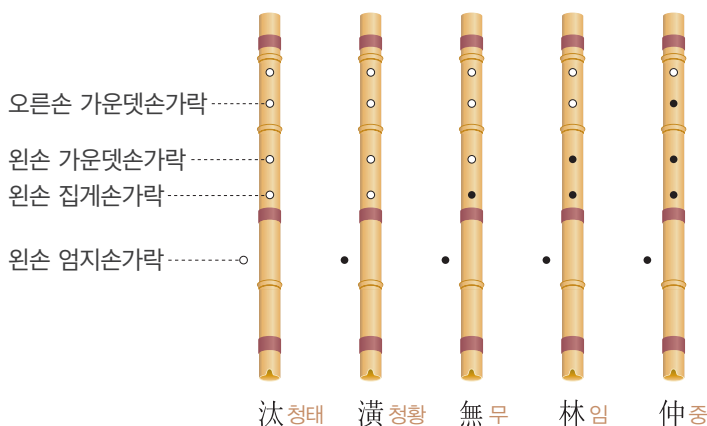
팔은 자연스럽게 벌립니다.

호흡이 잘 전달되도록 허리를 펴니다.

입술에 주름이 있거나 입술이 바짝 마르면 소리가 잘 나지 않아요.



| 운지법 |



汰 태태 潢潢潢 無 무 林 임 仲 중

汰부터 소리 내는 연습을 하고, 소리가 잘 나면 지공을 한 개씩 막으면서 내려옵니다.



단소 운지법

1 바른 자세와 호흡으로 汰, 潢, 無 세 음을 연주해 봅시다.

2 단소 연습곡 1을 단소로 연주해 봅시다.

단소 연습곡 1

潢	청황	仲	중	汰	청태
		△			
汰	청태	仲	중	潢	청황
		林	임	無	무
△					
		無	무	林	임

△ 심포

울명으로 부를 때는
'청태', '청황'의 '청'을 빼고
'태', '황'으로 음높이에
맞게 불러 보세요.



▶ 참고 악곡: 84쪽

평가하기

다음 내용으로 스스로를 평가해 봅시다.

단소 연주의 바른 자세와 호흡으로 소리를 낼 수 있나요? 😊 😐 😞

정간보를 보고 악곡을 연주할 수 있나요? 😊 😐 😞

단소 연주를 잘하기 위하여 적극적으로 노력하였나요? 😊 😐 😞

문화적 공동체

경기(경기도) 민요 | 김민하 채보

받는소리

노래의 끝이 아니므로
겹세로줄을 사용하였습니다.

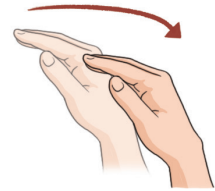


36 2. 느낌을 담아

1 노래를 듣고 따라 불러 봅시다.

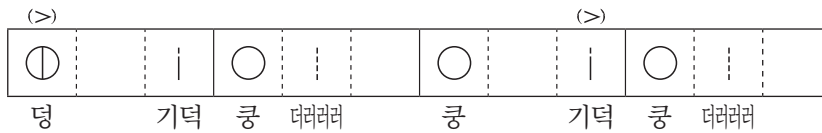
2 경토리의 특징과 시김새를 살려 노래를 불러 봅시다.

경토리는 서울, 경기도, 충청도 북부 지역에서 전래되는 민요의 음악적 특징입니다. 5음으로 구성되고 5음을 고루 사용하며, 주로 굿거리장단과 세마치 장단을 많이 사용하는 것이 특징입니다.



흘러내리는 소리

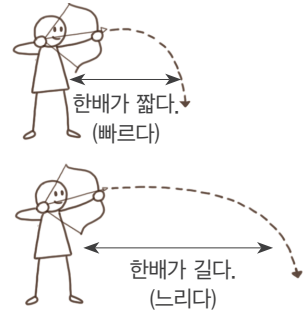
3 굿거리장단의 한배에 맞게 걸어 봅시다.



우리 춤에서는 걷거나 댄 때 오른발부터 디딤니다.

한배

원래는 활을 쏘아 화살이 떨어진 거리를 뜻하지만 '음악에서는 박이나 장단의 느리고 빠른 정도'를 말합니다.



4 굿거리장단에 맞추어 노래를 불러 봅시다.



다양한 음악극

이번 시간에는

다양한 문화권의 음악극을 비교하며 감상할 수 있어요.

문화적 공동체 정보 처리

음악극이란 이야기, 동작, 미술, 의상 등의 연극적인 요소와 음악이 조화를 이루는 종합 예술로, 오페라, 뮤지컬, 경극, 가부키 등이 있습니다.

1 다양한 음악극의 악곡을 감상해 봅시다.

오페라



16세기 말 이탈리아에서 시작된 음악극으로, 문학, 연극, 미술, 무용 등의 요소가 합쳐진 종합 무대 예술

요술피리



뮤지컬



20세기 초반 영국과 미국에서 발달한 현대 음악극

캣츠

경극



북경(베이징)에서 시작된 것으로 발성이 특이하고 의상과 분장이 화려한 중국의 전통 음악극

패왕별희

가부키



교토를 중심으로 발생한 것으로 춤, 대사, 말하듯이 부르는 노래, 하얀 분장, 화려한 의상이 특징인 일본의 전통 음악극

추신구라




2 다양한 음악극을 알아보고, 특징을 적어 봅시다.

	오페라	뮤지컬	경극	가부키
의상				
음악				
느낌				

▶ 정답: 90쪽

3 다양한 음악극을 찾아서 감상하고, 감상 일기를 적어 봅시다.



날짜

종류와 제목

인상적인 부분

느낀 점

예 7월 20일

뮤지컬 “캣츠”


고양이 분장을 한 배우들이 같이 합창할 때 재미있었다.

내용과 음악이 잘 어우러졌다.


평가하기

다음 내용으로 스스로를 평가해 봅시다.

여러 나라의 음악극을 듣고 차이점을 비교하여 설명할 수 있나요?



바른 태도로 음악을 감상하였나요?



다양한 음악극 39



공연장에서의 감상 예절을 알고
랩으로 만들어 표현할 수 있어요.

창의·융합 정보 처리

공연장을 다녀온 후 감상 일기를 쓰면
오래도록 기억에 남습니다.

2 공연마다 지켜야 할 감상 방법을 알아봅시다.



서양 음악의 경우 악장과 악장 사이에는 박수를 치지 않고, 악곡이 모두 끝난 후에 박수를 칩니다.



창극이나 뮤지컬을 감상할 때는 극의 흐름이 방해되지 않는 선에서 박수를 칩니다.



판소리, 사물놀이 등 민속악 공연에서는 '얼씨구', '좋다', '얼쑤' 등의 추임새를 넣습니다.



오페라를 감상할 때는 아리아나 중창이 끝나면 박수를 칩니다.

3 공연장에서 지켜야 할 예절을 주제로 랩을 만들어 발표해 봅시다.

→ 랩이란 리듬과 비슷한 발음의 말에 맞추어 이야기하듯이 노래하는 것입니다.

예시

찰	각	찰	각	사	진	촬	영	띠	링	띠	링	휴	대	전	화
속	닥	속	닥	긋	속	말	도	쩍	쩍	쩍	쩍	음	식	물	도
이	건	모	두	풍	위	없	는	부	끄	러	운	감	상	모	습
이	제	부	터	실	천	해	요	풍	위	있	는	감	상	예	절

4 만든 랩으로 바른 감상 문화를 만들기 위한 캠페인을 해 봅시다.

마고할미

이번 시간에는

이야기의 장면이나 상황을 음악으로 표현할 수 있어요.


창의·융합 소통

1 아주 먼 옛날에는 하늘과 땅이 붙어 있었다.
사람들은 하늘과 땅 사이에 끼여 어둠 속을 기어 다녔지.
그때 마고할미라는 거인이 천둥처럼 드르렁
코를 골면서 긴 잠을 자고 있었어.

2 코 고는 소리에 하늘에선 별이 쏟아지고, 땅은 찌적
갈라져 사람들은 무서워서 소리를 질러댔어.
마고할미가 잠에서 깨 기지개를 켜자 우지직우지직
하늘이 밀려 올라갔다.

3 하늘이 높이 밀려나 해와 달이 어둠을 몰아내고, 오색구름이 피어나 큰비를
내렸단다. 땅에서는 높은 산이 쑥쑥 솟아올랐는데 그건 마고할미의
무릎이었던단다. 마고할미는 킁킁 웃으며 쿵쿵 오줌을 누었어.

- 1 '마고할미' 이야기를 알아봅시다.
- 2 이야기의 한 부분을 골라 다양한 방법을 사용하여 음악으로 표현해 봅시다.
- 3 모둠별로 이야기의 장면들을 구성하여 '마고할미' 음악극을 만들어 봅시다.
- 4 기억에 남는 방법으로 표현한 모듬을 선택하고, 그 이유를 발표해 봅시다.



5 사람들은 덮쳐 오는 파도를 피해 높은 산으로 올라갔어. 마고할미가 땅을 손가락으로 죽죽 긁어내리자 땅이 파인 곳은 골짜기, 흠이 쌓인 곳은 산이 되었고, 한숨을 내쉬자 북쪽의 산과 언덕이 모두 날아가 버렸어. 만주 벌판은 그렇게 생겨났지.

4 갑자기 오줌 줄기가 강물처럼 밀려와 사람들은 독을 쌓았어. 마고할미도 돕기 위해 성큼성큼 바다를 건너 독을 쌓았지. 그러다 지쳐 한라산을 베고 벌렁 드러누우니 마고할미의 오른발은 동해에 침범, 왼발은 서해에 침범 잠겨 출렁출렁 물바다가 되었단다.

6 배가 고파진 마고할미는 흙, 나무, 바위 등을 가리지 않고 집어삼켰지. 그러다 탈이 난 마고할미가 입으로 토해 낸 것은 백두산, 뒤로 쏘아 낸 것은 태백산맥이 되었어. 하늘에 달을 만큼 키가 크고, 산도 번쩍 들어 옮길 만큼 힘이 센 마고할미가 우리 산과 들, 강, 바다를 만들었단다.