

이 제재곡은 점음표 리듬이 주는 경쾌함과 자연을 노래하는 노랫말이 잘 어우러진 노래이다. 바장조의 음계, 조표와 임시표의 기능을 알아보고 부분 2부 합창을 하며 소리의 어울림을 느껴 보도록 한다.



지도서 쪽수 안내

지도안	66~67쪽
활동지	176쪽(활동 3)
반주 악보	228~229쪽

지도상의 유의점

- 점음표 리듬 습득을 충분히 하여 노래가 가진 경쾌한 느낌을 잘 표현하며 노래를 부를 수 있도록 지도한다.
- 부분 2부 합창을 할 때는 다른 성부와의 어울림을 생각하며 소리의 균형을 맞추어 노래를 부를 수 있도록 지도한다.

 이번 시간에는

위 성부와 아래 성부의 가락을 익혀
부분 2부 합창을 할 수 있어요.

감성 정보 처리

느낌을 담아요

악곡의 구성 및 특징

조성	바장조	박자	$\frac{4}{4}$ 박자
빠르기	보통 빠르게(Moderato)		
악곡 해설	유종술 작사·정연택 작곡의 곡으로, 노래의 리듬이 경쾌하여 리듬감을 느끼기에 좋은 곡이다. 숲속을 걸을 때 볼 수 있는 풍경을 묘사한 노랫말이 마치 숲속을 걸어가는 듯한 기분을 느끼게 한다.		

숲속을 걸어요 | 부분 2부 합창 |



 CD 1-023, CD 1-024, CD 1-025, CD 1-026

보통 빠르게

유종슬 작사 | 정연택 작곡

1. 숲 속 을 걸 어 요 산 새 들 이 속 삭 이 는 길
2. 숲 속 을 걸 어 요 맑 은 바 람 솔 바 람 이 는
게이름: 숲 미 들 도 라 도 솔 시 도 레 미 파 파 미 레 미

[illegible]

→ 메조 피아노: 조금 여리게

mp B \flat F Gm C C $_7$

올림표: 반음 올려서 노래 부릅니다. ← 제자리표: 변화된 음을 원래의 음으로 노래 부릅니다.

도 쉬 었 다 가 는 길 - 다 람 쥐 가 념 나 드 는 길 정 다
 도 쉬 었 다 가 는 길 - 산 노 루 가 념 나 드 는 길 웃 음
 라 라 라 파도 파도 파도 미도 파레 파레 파레 파도 파레 솔솔미 솔미 파레



동기 유발

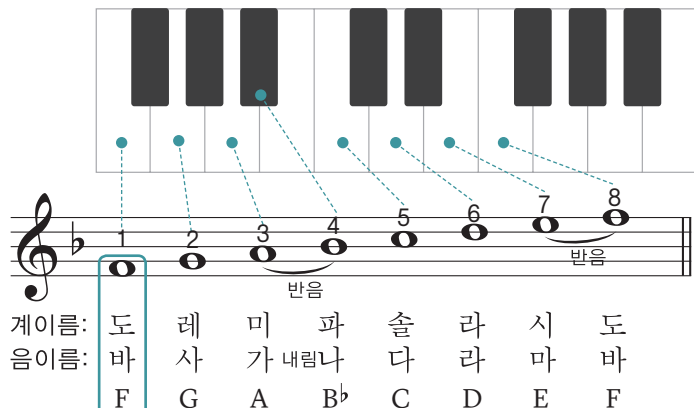
- 숲속 풍경을 상상하고 이야기한다.
- 숲속을 걸을 때 볼 수 있는 것과 들을 수 있는 소리를 이야기한다.(나무를 볼 수 있다, 이슬 맺힌 풀을 볼 수 있다, 새소리와 시냇물 소리를 들을 수 있다 등)

1 노랫말의 느낌을 살려 노래를 불러 봅시다.

활동 Tip

- 숲속 풍경을 떠올리며 노랫말의 느낌을 살려 노래를 부른다.
- 노랫말이 주는 느낌을 이야기한다.(숲과 친해지는 느낌이다, 걷는 느낌이 든다 등)

2 바장조의 음계를 알아보고, 게이름으로 노래를 불러 봅시다.



활동 Tip

- 교사가 들려주는 바장조의 음계를 듣고 바장조 음계를 알아본다.
- '바' 음이 으뜸음이며 '나' 음에 내림표가 하나 붙는다.
- '바' 음으로 시작하여 3~4음, 7~8음 사이가 반음으로 이루어진 음계를 '바장조 음계'라고 한다.

3 조표와 임시표를 알아봅시다.



보충 자료 변화표의 종류

- 조표와 임시표는 변화표를 사용하여 나타낸다.
- 올림표(#): 어떤 음을 반음 올릴 때 사용
- 내림표(b): 어떤 음을 반음 내릴 때 사용
- 제자리표(♮): 변화된 음을 제자리로 돌릴 때 사용

4 위 성부와 아래 성부의 가락을 익혀 봅시다.

활동 Tip

- 위 성부와 아래 성부의 가락을 익혀 노래 부른다.
- 도악하는 음정에 유의하여 위 성부 가락을 익힌다.
- 아래 성부 가락을 익힐 때 허밍으로 가락을 익힌다.

5 부분 2부 합창을 하며 소리의 어울림을 느껴 봅시다.

활동 Tip

- 부분 2부 합창을 알아본다.
- 노래의 일부분을 두 성부로 나누어 부르는 것이다.

바장조 음계는
'바' 음을
으뜸음으로 하는
장음계를 말해요.

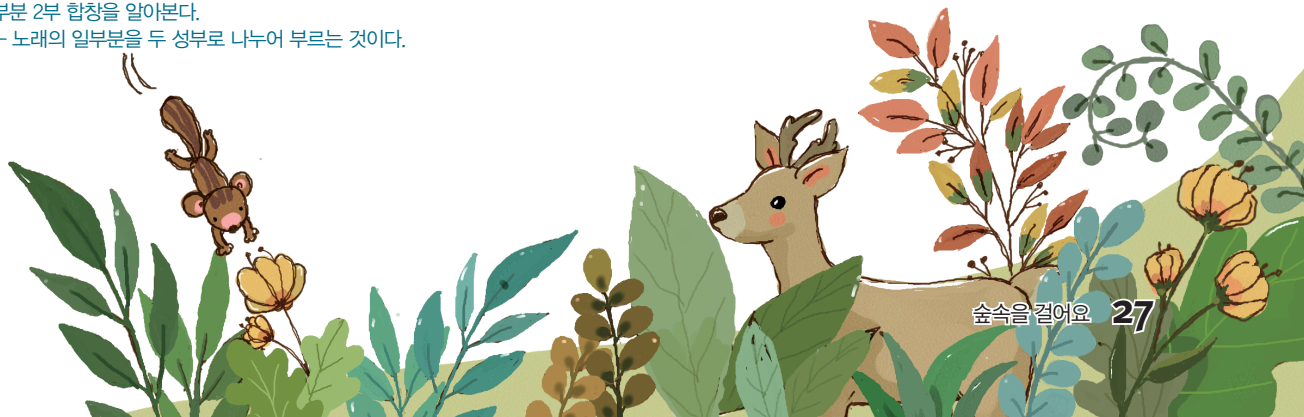


조표와 임시표

조표는 조성을 나타내는 표로
악곡 전체에 영향을 줍니다.
임시표는 일시적으로 음에 변
화를 주는 표로 같은 마디 안
에서만 영향을 줍니다.

▶ 음악 공부를 해요 88쪽

아래 성부 가락을
연습할 때 먼저 노랫말 없이
허밍으로 천천히 음을 익히면
정확한 음정으로 노래를 부를
수 있어요.



이 제재는 12율명과 청성, 배성의 의미를 이해하고, 정간보에서 음높이와 음길이를 이해하고 율명으로 부르는 것에 중점을 둔다. 이 제재의 후속 학습으로 정간보를 보고 단소를 연주할 수 있도록 한다.

율명과 정간보

CD 1-027, CD 1-028, CD 1-029, CD 1-030

동기 유발

• 우리나라 음악에서 사용되는 음은 무엇이라고 하는지 생각하고 이야기한다.

지도서 쪽수 안내

지도안	68~69쪽
참고 자료	134쪽(12율명과 정간보)
활동지	178쪽(활동 1), 180쪽(활동 3)

이번 시간에는

정간보를 보고 율명으로 부를 수 있어요.

문화적 공동체 정보 처리

1 율명이 무엇인지 알아봅시다.

우리나라 음악에서 쓰는 음을 '율'이라고 하고, 그 이름을 '율명'이라고 해.

모두 12개의 율이 있어. 정간보에 쓸 때는 율명의 첫 글자만 쓰지. 각각의 이름을 알아보자.

청성성
두 옥타브 높은 음역

청성
한 옥타브 높은 음역

중성
기본 음역

배성
한 옥타브 낮은 음역

중청황중
청황중
황중
배황중

大 대려
太 태주
夾 협중
姑 고선
仲 중려
蕤 유빈
林 임중
夷 이척
南 남려
無 무역
應 응중

기준이 되는 중간 음역의 12율을 중성이라고 해. 중성보다 한 옥타브가 높으면 청성, 한 옥타브가 낮으면 배성이라고 해.

청성은 중성에 상수변을 한 개(ì) 붙이고, 중청성은 상수변을 두 개(ìì) 붙이지. 배성은 중성에 사랑인변(1)을 붙인다.

지도상의 유의점

- 12율명 중에서 단소 연주에 필요한 仲, 林, 無, 蕤, 汰 등은 읽기 연습을 충분히 하여 확실하게 익힌다.
- 정간보를 지도할 때 정간보를 창안한 세종의 음악 관련 업적과 음악사적 내용을 자연스럽게 녹여내도록 한다.

▶ 음악 공부를 해요 89쪽

2 율명을 읽고, 알맞은 한자 또는 한글 붙임 딱지를 붙여 봅시다.



▶ 붙임 딱지: 93쪽, 정답: 90쪽

율명을 넣어 쓸 우리의 악보가 있으면 좋겠구나.

3 정간보가 무엇인지 알아봅시다.

정간보는 세종대왕이 창안한 우리나라 고유의 악보입니다.

이 표시가 있거나 정간에 아무것도 없으면 전에 제시된 음을 이어서 연주합니다.

정간 하나가 한 박입니다. 한 박은 몇 개의 작은 박으로 구성되느냐에 따라 3소박과 2소박으로 구별됩니다.

우물 정(井) 모양으로 간을 질러 만든 악보로 '정간보'라고 합니다. 음높이는 율명으로, 음길이는 정간으로 나타냅니다.

① 위에서 아래 방향으로 읽습니다.

② 오른쪽에서 왼쪽 방향으로 읽습니다.

3소박

2소박

심표가 정간을 차지한만큼 쉰다.

심표

숨표

짧게 숨을 쉰다.

- 정간보는 오른쪽에서 왼쪽으로 읽기 때문에 두 개의 정간보가 나란히 있는 경우 오른쪽 정간보를 먼저 학습한다.

▶ 음악 공부를 해요 89쪽

4 다음 정간보를 보고 율명으로 불러 봅시다.

2소박의 예

②

① ← 연주 순서

南	남	仲	중
林	임	林	임
仲	중	仲	중
林	임	林	임
仲	중	仲	중

옹헤야

중에서

동본(경상도) 민요

노랫말: 옹헤야 옹헤야
어절시구 옹헤야

3소박의 예

②

① ← 연주 순서

太	태	林	임
二	황	仲	중
黃	태	林	임
太	황	仲	중
黃	태	林	임
二	황	仲	중
△			

짱아 짱아

중에서

전래 동요

노랫말: 짱아짱아
짱아짱아



84쪽 '개구리 소리'도 율명으로 불러 보세요.



제재 개관

이 제재는 제주 민요인 멜 후리는 소리(멸치 잡는 소리)를 익혀 메기고 받으며 노래 부르는 활동에 중점을 둔다. 제주 민요의 특징을 알아보고 중중모리장단을 치며 노래를 부른 후 더불어 제주도 문화를 접해 볼 수 있도록 구성하였다.

멜 후리는 소리



지도서 쪽수 안내

지도안	70~71쪽
반주 악보	230쪽

이번 시간에는

제주 민요의 특징을 알고, 메기고 받으며 노래를 부를 수 있어요.

문화적 공동체 정보 처리

CD 1-031, CD 1-032, CD 1-033, CD 1-034, CD 1-035

중중모리장단

제주 민요 | 오남훈 채보

메기는소리

영 허 -야 디 - - -야

(>) () () () () ()

어그여 - - 디 여 - 방 - - - 애 여
 동 깨 - - 코 랑 은 눈 검 - 은 여 로
 서 깨 - - 코 랑 은 소 여 - 고 틀 로
 당 선 - - 에 서 - 멜 발 - 을 보 고
 망 선 - - 에 서 - 후 림 - 을 노 라

받는소리

영 허 -야 디 - - -야

(>) () () () () ()

영 허 -야 디 - - -야

악곡의 구성 및 특징

종류	제주 민요	장단	중중모리장단
악곡 해설	'멜 후리는 소리'는 제주 민요로, 멸치를 잡으면서 부르는 일노래이다. '멸치 잡는 소리' 또는 '멜 후리는 소리'라고도 하며, 당선과 망선이라는 배를 타고 나가 멸치를 잡는 과정을 노랫말에 담고 있다.		

지도상의 유의점

- 제주 민요의 특징을 알고, 메기고 받으며 노래를 부를 수 있도록 지도한다.
- 노랫말의 뜻을 익히고, 중중모리장단의 세를 살려 노래를 부를 수 있도록 지도한다.

- 멜: 멸치
- 깨코: 멸치잡이 그물의 한 부분으로 '동깨코'는 동쪽의 깨코라는 뜻
- 고틀로: 가(번두리)로
- 당선: 멸치 떼가 몰린 곳을 찾아내어 지휘하고 감독하는 배
- 멜발: 멸치가 떼를 지어 모이는 곳
- 망선: 그물을 신고 가는 배
- 후림을 노라: 그물을 놓아라



동기 유발

- 어촌에 사는 사람들의 생활 모습을 이야기한다.
- 바다에서 물고기를 잡는다. 양식장에서 물고기를 키운다.
- 염전에서 소금을 만든다 등

1 노랫말의 내용을 알아보고, 메기고 받으며 노래를 불러 봅시다.

활동 Tip

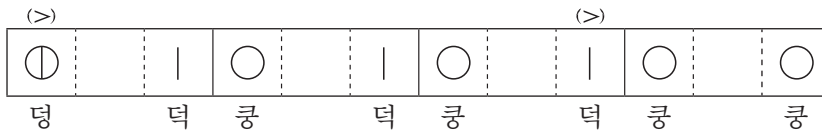
- 노랫말을 읽고, 뜻을 알아본다.
- 노랫말에 담긴 제주도 사투리를 알아본다.

배들이 멀치 때를 몰아가면 많은 사람이 함께 그물을 잡아당기면서 멀치를 후리는 작업을 했습니다. 이때 멀치가 많이 잡히는 것을 바라며, 노동의 힘겨움을 이겨 내기 위해 '멜 후리는 소리'를 불렀습니다.

2 중중모리장단을 구름으로 익히고, 장구를 치며 노래를 불러 봅시다.

활동 Tip

- 중중모리장단의 한배에 맞는 기본박을 치며 노래 부른다.
- 노래를 들으며 기본박을 친다.
- 기본박을 치며 노래를 부른다.
- 교사의 장구 반주에 맞추어 중중모리장단을 구름으로 익힌다.
- 중중모리장단의 세를 익힌다.
- 장구로 중중모리장단을 치며 노래 부른다.



3 제주 민요의 특징을 알아봅시다.

활동 Tip

- 제주 민요의 특징을 알아본다.
- 제주 민요는 섬이라는 지리적 특징으로 인해 향토색이 짙은 노래가 있는 반면, 육지로부터 들어온 노래로 다양한 음악적 특징을 보인다. 따라서 따로 토리로 분류하지 않는다.

제주 민요는 지리적으로 육지와 떨어져 있어 사투리와 향토색이 짙은 노래가 있는 반면에 육지로부터 들어온 노래도 많아 다양한 음악적 특징을 보입니다.

4 제주도 문화가 나타나는 일노래를 감상해 봅시다.

활동 Tip

- 제주도의 문화가 우리가 알고 있는 우리 문화와 조금 차이가 있는 이유를 생각하고 이야기한다.

해녀 노 젓는 소리

제주 해녀들은 제주 바다를 넘어 동해안이나 대마도까지 진출해 활동했는데, 먼바다까지 물질을 다닐 때 노를 저으면서 부르던 노래입니다.

밭 밟는 소리

제주도는 밭이 푸석해 씨를 뿌린 뒤 바람에 날리지 않고 흙 속에 잘 묻히도록 조랑말 때를 몰아 땅을 밟아 주었는데, 이때 부르던 노래입니다.

보충 자료 제주도의 문화

- 해녀: 바닷속에 산소 공급 장치 없이 들어가 해조류와 조개류를 캐는 일을 직업으로 하는 여성을 말한다. 2016년 유네스코 인류 무형 문화유산으로 등재되었다.
- 밭을 이용한 농사: 제주도는 밭이 푸석해 씨를 뿌린 뒤 바람에 날리지 않고 흙 속에 잘 묻히도록 조랑말 때를 몰아 땅을 밟아 주었다.



점음표 리듬이 주는 경쾌함을 살려 노래를 부르고 사장조의 음계를 이해한 후
부분 2부 합창을 하며 소리의 어울림을 느껴 보도록 한다.



점음표 리듬을 살려 부분 2부 합창을
할 수 있어요.

창의·융합 소통

CD 1-036, CD 1-037, CD 1-038, CD 1-039



보통 빠르게

이경애 작사 | 정보형 작곡

문 구 집 을 지 나 고 장 난 감 집 지 나 서 -
 놀 이 터 를 지 나 고 떡 볶 이 집 지 나 서 -
 계이름: 도 시 도 레 미 도 솔 도 시 도 레 미 도 레 도

학 교 가 - 는 길 너 랑 함 께 가 서 좋 은 길
 집 에 오 - 는 길 너 랑
 라 미 레 - 시 솔 라 시 도 시 도 시 라 레 솔

1. Am A D
 함 께 와 서 좋 은 길 도 란 도 - 란 이 야 기 하
 도 레 라 시 도 레 도 미 파 솔 - 솔 솔 파 미 레

2. Am C D G C D
 함 께 와 서 좋 은 길 도 란 도 란 애 기 하 며 손 잡 고 가 는 길 너 랑
 도 레 라 시 도 레 도 미 파 파 파 파 미 레 솔 도 레

Bm Em C G D Bm Em7
 며 손 잡 고 가 는 길 너 랑
 미 파 파 파 파 미 레 솔 도 레

도 란 도 란 애 기 하 며 손 잡 고 가 는 길 너 랑
 솔 솔 솔 솔 솔 파 미 도 라 라 시 시 레 도 라 라

Am B Em Am D
 함 께 걸 어 서 너 무 너 무 좋 은 길
 미 레 파 미 도 레 레 레 레 미 도 솔

함 께 걸 어 서 너 무 너 무 좋 은 길
 라 라 솔# 솔# 라 라 라 라 도 라 시

지도상의 유의점

- 점음표 리듬의 경쾌함과 특징을 살려 노래를 부를 수 있도록 지도한다.
- 위 성부와 아래 성부의 점음표 리듬을 잘 맞춰 소리의 어울림이 드러날 수 있도록 부분 연습을 한다.



동기 유발

- 지난 시간에 배운 음악 활동에 대해 질문하고 답한다.
- 등교하면서 볼 수 있는 장소나 사물에는 어떤 것이 있는지 서로 이야기한다.
 - 놀이터, 빵집, 과일 가게, 유치원 등

악곡의 구성 및 특징

조성	사장조	박자	4/4박자
빠르기	보통 빠르기(Moderato)		
악곡 해설	이 곡은 이경애 작사, 정보형 작곡의 노래로 2005년 제23회 MBC 창작 동요제 대상을 수상하였다. 경쾌한 리듬과 친숙한 노랫말이 특징인 이 노래는 학교에 오고 가면서 즐겁게 부를 수 있다.		

문 구 점 을 지 나 고 장 난 감 집 지 나 서 -
 도 시 도 레 미 도 솔 도 시 도 레 미 도 서 레 도

문 구 점 을 지 나 고 지 나 서
 도 시 도 레 미 도 솔 시 레 도

학 교 가 - 는 길 너 랑 함 께 걸 어 좋 은 길
 라 미 레 - 솔 미 레 미 파 미 파 미 도 레 도

1 점음표 리듬을 살려 노래를 따라 불러 봅시다.

① 4/4 팀 리 팀 리 타 타

② 4/4 타 팀 리 타 타

활동 Tip

- 제재곡에 점음표가 나오는 마디를 확인한다.
- 일정박을 치며 코다이 리듬 음절 읽기로 읽으며 리듬을 익힌다.

2 사장조의 음계를 알아보고, 게이름으로 노래를 불러 봅시다.

게이름: 도 레 미 파 솔 라 시 도
 음이름: 사 가 나 다 라 마 올림바 사
 G A B C D E F# G

오름음

점음표

점음표의 점은 음표 길이의 반을 나타냅니다.

$\text{Note} = \text{Note} + \text{Note}$

▶ 음악 공부를 해요 89쪽

사장조 음계는 '사' 음을 으뜸음으로 하는 장음계를 말해요.

활동 Tip

- 교사가 들려주는 사장조의 음계를 듣고 사장조 음계를 알아본다.
- '사' 음이 으뜸음이며, '바' 음에 올림표가 하나 붙는다.
- '사' 음으로 시작하여 3~4음, 7~8음 사이가 반음으로 이루어진 음계를 '사장조 음계'라고 한다.

3 부분 2부 합창을 하며 소리의 어울림을 느껴 봅시다.

활동 Tip

- 아래 성부를 부르며 소리의 어울림을 느낀다.
- 교사가 연주(또는 노래)하는 위 성부 가락을 들으면서 아래 성부를 부른다.

이 제재는 단계별 단소 학습의 첫 시간으로, 단소를 연주할 때의 바른 자세와 호흡을 익힌다. 단소는 소리를 내기가 어려운 악기이므로 소리 내는 방법을 익히는 데 중점을 두어 지도한다.

단소 1 단소 오름길 汰 漢 無 林 仲



동기 유발

| 바른 자세 |

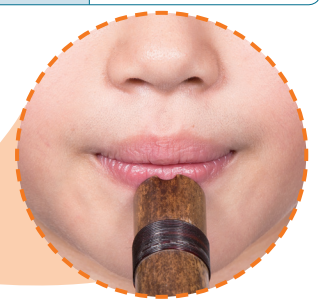
- 전문가가 연주하는 단소 소리를 듣고 악기의 음색을 이야기한다.
- 맑고 청아하다 등

머리를 약간 숙입니다.

단소는 몸에서 약 45도 정도를 유지합니다.



손가락과 손목의 힘을 빼고, 오른손 엄지손가락과 집게손가락으로 제3공과 제4공 사이를 잡아서 악기를 지탱합니다. 지공에 손가락을 가볍게 올리고, 나머지 손가락은 빈 곳에 올려놓습니다.



입술의 양 끝을 살짝 당기고, 아랫입술 가운데에 취구를 가볍게 댍니다.

팔은 자연스럽게 벌립니다.

호흡이 잘 전달되도록 허리를 펴니다.

입술에 주름이 있거나 입술이 바짝 마르면 소리가 잘 나지 않아요.

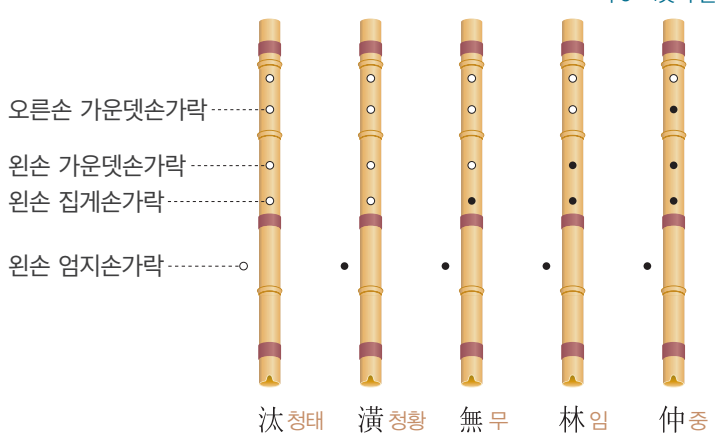
지도상의 유의점

- 단소는 소리 내는 것 자체가 쉽지 않으므로 1차시에서는 소리 내는 것을 중점적으로 학습한다.
- 율명창으로 율명을 익힌 후 단소로 연주하도록 한다.

| 운지법 |

보충 자료 단소의 구조

- 단소는 바람을 불어 넣는 취구와 운지를 할 때 사용하는 지공이 뒤에 한 개, 앞에 네 개가 있다.
- 단소는 대나무로 만들어 습기에 악하므로 갈라지지 않도록 3~4곳이 줄로 묶여 있다.



보충 자료 5, 6학년의 단소 제재의 구성

- [5학년]
단소 오름길 ① (汰, 漢, 無, 林, 仲)
단소 오름길 ② (泚, 淋)
- [6학년]
단소 오름길 ③ (無)

汰부터 소리 내는 연습을 하고, 소리가 잘 나면 지공을 한 개씩 막으면서 내려옵니다.

단소 운지법

활동 Tip 1 바른 자세와 호흡으로 汰, 潢, 無 세 음을 연주해 봅시다.

- 바른 자세와 주법으로 汰를 소리 낸다.
- 汰 소리가 잘 나면 제1공부터 지공을 하나씩 막아 내려가며 소리 낸다.

2 단소 연습곡 1을 단소로 연주해 봅시다.

활동 Tip

- 단소 연습곡 1을 울명으로 부른다.
- 연습곡에 나오는 운지법을 소리 내지 않고 단소의 지공만 막으며 연습한다.
- 반복 연습하여 운지법의 연결이 자연스럽게 되도록 한다.

울명으로 부를 때는
'청태', '청황'의 '청'을 빼고
'태', '황'으로 음높이에
맞게 불러 보세요.



潢	청황	仲	중	汰	청태
		△			
		林	임	無	무
△					
		無	무	林	임

단소
연습곡
1

심화 활동 단소로 다른 악곡 연주하기

- 교과서에 제시된 악곡의 연주가 잘 되면 해당 단계의 다른 악곡을 연주한다.(교과서 84쪽, 지도서 참고 자료 136쪽 활용)

▶ 참고 악곡: 84쪽

평가하기

다음 내용으로 스스로를 평가해 봅시다.

단소 연주의 바른 자세와 호흡으로 소리를 낼 수 있나요? 😊 😐 😞

정간보를 보고 악곡을 연주할 수 있나요? 😊 😐 😞

단소 연주를 잘하기 위하여 적극적으로 노력하였나요? 😊 😐 😞



이 제재는 논을 매면서 부르던 일노래이다. 여럿이 모여서 동작을 맞추어 논을 맬 때 고
통을 이겨 내기 위해 불렀던 일노래의 특성을 이해하고 메기고 받으며 노래를 부르도록
한다. 또한 경도리의 특징을 살려서 경쾌하고 흥겹게 노래 부르는 것에 중점을 둔다.

상사도야

CD 1-041, CD 1-042, CD 1-043



지도서 쪽수 안내

지도안 76~77쪽

반주 악보 234쪽

 이번 시간에는

경토리의 특징을 살려 노래를 부를 수 있어요.

문화적 공동체

굿거리장단

경기(경기도) 민요 | 김민하 채보

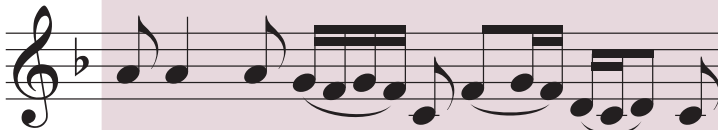
메기는소리



닐 닐 닐-상 -사-도 야



상 사-소 리-가-어 찌-나-중-은 지



어 깨 춤 이 --- 절 로 --- 나 --- 네



한 소 리 는 --- 질 러 를 받 --- 고



또 한 소리-는-높 여 를 받--소

받는소리



닐 닐 닐-상 -사-도 야



닐 닐 -닐 상 -사-도 야



닐 닐 닐-상 -사-도 야



날 날 -날 상 -사-도 야

노래의 끝이 아니므로
겹세로줄을 사용하였습니다.

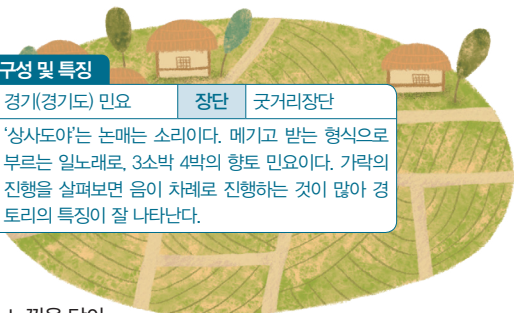


닐 닐 닐-상 -사-도 야

악곡의 구성 및 특징

종류	경기(경기도) 민요	장단	굿거리장단
----	------------	----	-------

악곡 해설	‘상사도야’는 논매는 소리이다. 메기고 받는 형식으로 부르는 일노래로, 3소박 4박의 향토 민요이다. 가락의 진행을 살펴보면 음이 차례로 진행하는 것이 많아 경토리의 특징이 잘 나타난다.
----------	--



♪ 논을 매면서 부르는 논매기 소리로,
‘상사도야’는 특별한 뜻이 없는 감탄사입니다.

지도상의 유의점

- 일노래의 특징과 경토리의 특징을 살려 메기고 받으며 경쾌하고 흥겹게 부르도록 지도한다.
- 굿거리장단을 처음 학습하므로 굿거리장단의 한배에 맞게 걸기, 한배를 익힌 후 장단에 맞추어 노래 부르기로 지도한다.

동기 유발

- 농사일을 해 본 경험을 이야기한다.
- 농촌 체험 학습을 갔었다. 주말 농장에서 농사일을 해 본 적이 있다 등

1 노래를 듣고 따라 불러 봅시다.

활동 Tip

- 노래의 말붙임새에 맞게 노랫말을 읽고 따라 부른다.
- 일노래의 특징을 이해한다.
 - 일할 때 노래를 부르는 이유를 생각해 보도록 한다.(일할 때의 고통을 잊게 해 준다. 여럿이 모여서 동작을 맞추어 일을 할 때 노래가 필요하다 등)

2 경토리의 특징과 시김새를 살려 노래를 불러 봅시다.

경토리는 서울, 경기도, 충청도 북부 지역에서 전래되는 민요의 음악적 특징입니다. 5음으로 구성되고 5음을 고루 사용하며, 주로 굿거리장단과 세마치장단을 많이 사용하는 것이 특징입니다.



상 사 - 소 리 - 가 - 어 짜 - 나 - 종 - 은 지

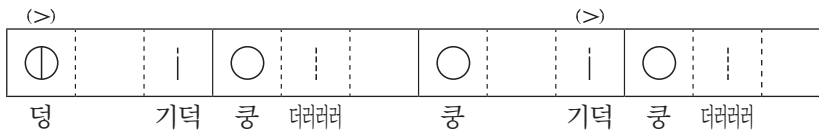
활동 Tip

- 경토리의 특징을 알아본다.
- 악보를 보고 경토리의 특징이 잘 나타난 부분을 찾는다.
 - 가락의 흐름을 따라 손으로 가락선을 그리며 노래 부른다.



흘러내리는 소리

3 굿거리장단의 한배에 맞게 걸어 봅시다.



우리 춤에서는 걷거나 댄 때 오른발부터 디딤니다.

활동 Tip

- 굿거리장단을 구음으로 부르며 걸어 본다.
 - 무릎을 천천히 살짝 굽혔다 폈다 하며 걸어 본다.

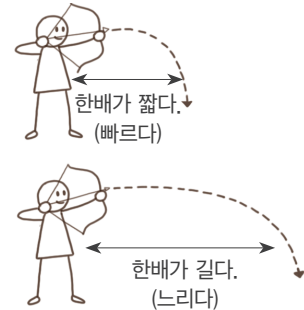
4 굿거리장단에 맞추어 노래를 불러 봅시다.

활동 Tip

- 교사의 굿거리장단 반주에 맞추어 노래를 부른다.

한배

원래는 활을 쏘아 화살이 떨어진 거리를 뜻하지만 '음악에서는 박이나 장단의 느리고 빠른 정도'를 말합니다.



심화·활동 장구로 굿거리장단 치기

- 굿거리장단을 구음으로 익힌다.
- 굿거리장단을 무릎장단으로 익힌다.
- 굿거리장단에 나오는 부호를 하나씩 장구로 익힌다.
- 굿거리장단을 장구로 친다.
- '기덕'은 열채의 끝을 장구 채면에 짧게 튕기고 바로 '덕'으로 잡아서 치는 소리이다.
- '기덕'에서 '기'는 매우 짧은 소리이다.
- '더러러'는 열채의 끝을 장구 채면에 툄듯이 소리 낸다.



이 제재는 오페라와 뮤지컬, 경극, 가부키 등 다양한 문화권의 음악극을 감상하고 그 특징을 비교하는 제재이다. 음악극이 갖는 음악적 특징을 이해하고, 감상 일기를 써 보는 활동을 한다.

감상

다양한 음악극

CD 1-044, CD 1-045, CD 1-046, CD 1-047

지도상의 유의점

- 다양한 문화권의 음악극을 감상하며 음악적 특징뿐 아니라 문화적 특징도 비교하며 감상할 수 있도록 지도한다.

지도서 쪽수 안내

지도안	78~79쪽
참고 자료	137~138쪽(음악극의 종류)
활동지	184쪽(활동 3)

이번 시간에는

다양한 문화권의 음악극을 비교하며 감상할 수 있어요.

문화적 공동체 정보 처리

음악극이란 이야기, 동작, 미술, 의상 등의 연극적인 요소와 음악이 조화를 이루는 종합 예술로, 오페라, 뮤지컬, 경극, 가부키 등이 있습니다.

동기 유발

- 음악극을 감상한 경험을 이야기하고, 음악극의 의미와 특징을 알아본다.
- 음악극은 극적인 요소와 음악적 요소가 균형 있게 조화된 극을 말한다.

1 다양한 음악극의 악곡을 감상해 봅시다.

오페라



활동 Tip

- 오페라를 알아본다.
- 오페라 "요술피리" 중 '밤의 여왕 아리아'를 감상한다.
- '밤의 여왕 아리아'는 "요술피리"의 2막에 나오는 곡으로 밤의 여왕이 부르는 독창곡이다.

16세기 말 이탈리아에서 시작된 음악극으로, 문학, 연극, 미술, 무용 등의 요소가 합쳐진 종합 무대 예술

🎵 요술피리



활동 Tip

- 뮤지컬을 알아본다.
- 뮤지컬 "캣츠" 중 'Memory'를 감상한다.
- 이 노래는 1막 마지막과 2막 후반부 절정에서 그리자벨라가 부르는 노래로, 1막은 화려한 과거에 대한 그리움을, 2막은 새로운 삶에 대한 간절함을 더해 표현한다.

뮤지컬



20세기 초반 영국과 미국에서 발달한 현대 음악극

🎵 캣츠

경극



북경(베이징)에서 시작된 것으로 발성이 특이하고 의상과 분장이 화려한 중국의 전통 음악극

🎵 패왕별희

활동 Tip

- 경극을 알아본다.
- 경극 "패왕별희"를 감상한다.
- 초의 패왕 항우와 그의 연인 우희의 애절한 사랑 이야기로 경극 중 가장 대표적인 작품이다.



가부키



교토를 중심으로 발생한 것으로 춤, 대사, 말하듯이 부르는 노래, 하얀 분장, 화려한 의상이 특징인 일본의 전통 음악극

🎵 추신구라

활동 Tip


- 가부키를 알아본다.
- 가부키 "추신구라"를 감상한다.
- 에도 막부 시대에 억울하게 죽은 주군을 위해 복수를 벌이는 사무라이들의 이야기를 다룬다.

2 다양한 음악극을 알아보고, 특징을 적어 봅시다.

	오페라	뮤지컬	경극	가부키
의상	서양의 고전적인 의상을 입고 나온다. 옛 고전 시대의 의상이 주를 이룬다 등	인물의 특징이 드러나는 의상을 입는다. 현대적인 의상을 입는다 등	얼굴 분장으로 인물의 성격을 묘사한다 등	화려하면서 정교한 모습이다. 얼굴이 하얗고 의상이 화려하다 등
음악	고전적인 작곡법에 따른 음악이 대부분이다. 관현악 반주가 사용된다 등	팝, 발라드, 랩 등 대중적인 음악이 사용된다. 마이크를 사용한 다 등	여러 악기 반주에 맞추어 높은 목소리로 노래를 부른다 등	말하듯이 노래를 부른다 등
느낌	무대 장치가 웅장한 느낌이다. 성악가가 노래 부르는 것 같았다 등	대사와 노래, 화려한 춤이 결합되어 신났다. 움직임이 크다 등	발성이 특이하다 등	움직임이 느린 것 같다. 무대 장치가 복잡하다 등

▶ 정답: 90쪽

3 다양한 음악극을 찾아서 감상하고, 감상 일기를 적어 봅시다.



날짜

예) 7월 20일

종류와 제목

뮤지컬 “캣츠”

인상적인 부분

고양이 분장을 한 배우들이 같이 합창할 때 재미있었다.

느낀 점

내용과 음악이 잘 어우러졌다.

평가하기

다음 내용으로 스스로를 평가해 봅시다.

여러 나라의 음악극을 듣고 차이점을 비교하여 설명할 수 있나요?



바른 태도로 음악을 감상하였나요?



이 제재는 올바른 공연 감상 태도를 함양하기 위한 공연 예절을 알아보는 데 목적이 있다. 공연장에서 지켜야 할 예절을 알아보고, 공연별로 지켜야 할 감상 예절을 탐색하도록 한다. 더불어 이와 관련된 주제로 랩을 만들어 표현함으로써 일상생활에서 음악을 활용할 수 있는 기회를 제공하도록 한다.

지도안	80~81쪽
수행 평가지	208쪽

공연장에서의 감상 예절을 알고 랩으로 만들어 표현할 수 있어요.

창의·융합 정보 처리

품위 있는 감상 예절

CD 1-048

동기 유발

- 공연장에서 관객이 예절을 지키지 않아 문제가 되었던 사례를 찾아 이야기한다.
- 공연 중 휴대 전화가 울려 피아노 연주자가 연주를 멈추었다. 공연 중간에 공연장에 들어와 방해가 되었다 등

1 공연장에서 지켜야 할 예절을 알아봅시다.

공연을 보기 전의 감상 예절

공연장에서의 감상 예절

공연을 보고 난 후의 감상 예절



활동 Tip

- 주변의 친구들이나 가족과 함께 공연과 관련한 이야기를 나눈다.
- 공연장을 다녀온 후 감상 일기를 쓰면 오래도록 기억에 남습니다.

지도상의 유의점

- 공연 감상 예절에 대한 이야기를 나눔으로써 일상생활에서 음악을 바르게 즐기는 태도를 함양하도록 한다.
- 공연 예절과 관련한 랩을 만들어 표현하도록 지도함으로써 일상생활에서 음악을 활용할 수 있는 기회를 제공한다.

2 공연마다 지켜야 할 감상 방법을 알아봅시다.

활동 Tip

- 공연별로 지켜야 할 감상 예절을 이야기한다.
- 공연의 종류에 따라 지켜야 할 예절에 차이가 있음을 알려 준다.



서양 음악의 경우 악장과 악장 사이에는 박수를 치지 않고, 악곡이 모두 끝난 후에 박수를 칩니다.



창극이나 뮤지컬을 감상할 때는 극의 흐름이 방해되지 않는 선에서 박수를 칩니다.



판소리, 사물놀이 등 민속악 공연에서는 '얼씨구', '좋다', '얼쑤' 등의 추임새를 넣습니다.



오페라를 감상할 때는 아리아나 중창이 끝나면 박수를 칩니다.

활동 Tip

3 공연장에서 지켜야 할 예절을 주제로 랩을 만들어 발표해 봅시다.

- 랩 음악이 무엇인지 설명한다.
- 공연장에서 지켜야 할 예절을 주제로 랩을 만든다.

→ 랩이란 리듬과 비슷한 발음의 말에 맞추어 이야기하듯이 노래하는 것입니다.

예시

찰	각	찰	각	사	진	촬	영	띠	링	띠	링	휴	대	전	화
속	닥	속	닥	긋	속	말	도	쩍	쩍	쩍	쩍	음	식	물	도
이	건	모	두	풍	위	없	는	부	끄	러	운	감	상	모	습
이	제	부	터	실	천	해	요	풍	위	있	는	감	상	예	절

4 만든 랩으로 바른 감상 문화를 만들기 위한 캠페인을 해 봅시다.

활동 Tip

- 친구들과 자신이 만든 랩을 활용하여 바른 감상 문화를 만들기 위한 캠페인 활동을 계획한다.
- 캠페인 활동에서 활용할 랩과 관련하여 간단한 표어나 문구를 만든다.
- 모둠 친구들과 함께 랩을 연습하고, '바른 감상 문화 만들기' 캠페인 활동을 촬영한다.

이 제재는 '마고할미'라는 이야기의 한 장면이나 상황을 목소리나 악기, 신체, 물체 등을 활용하여 다양한 방법으로 표현하도록 구성하였다. '마고할미'에서 음악적으로 표현할 수 있는 요소를 탐색하여 다양하고 창의적인 방법으로 표현하고 발표함으로써 음악 창작 영역에서의 새로운 표현 경험을 가질 수 있는 기회가 되도록 한다.

마고할미

이번 시간에는

이야기의 장면이나 상황을 음악으로 표현할 수 있어요.

창의·융합 소통

지도서 쪽수 안내

지도안	82~83쪽
참고 자료	139쪽(마고할미 설화)
활동지	186쪽(활동 2)

1 아주 먼 옛날에는 하늘과 땅이 붙어 있었다.
사람들은 하늘과 땅 사이에 끼여 어둠 속을 기어 다녔지.
그때 마고할미라는 거인이 천둥처럼 드르렁
코를 골면서 긴 잠을 자고 있었어.

2 코고는 소리에 하늘에선 별이 쏟아지고, 땅은 찌적
갈라져 사람들은 무서워서 소리를 질러댔어.
마고할미가 잠에서 깨 기지개를 켜자 우지직우지직
하늘이 밀려 올라갔다.

3 하늘이 높이 밀려나 해와 달이 어둠을 몰아내고, 오색구름이 피어나 큰비를
내렸단다. 땅에서는 높은 산이 쑥쑥 솟아올랐는데 그건 마고할미의
무릎이었다. 마고할미는 킁킁 웃으며 팔팔팔 오줌을 누었어.

지도상의 유의점

- 이야기의 장면과 상황을 생각하여 목소리, 악기, 신체, 물체 등을 활용하여 음악을 폭넓게 탐색하도록 지도한다.
- 물체나 악기의 고유한 사용 방법과 연주 방법 이외에 두드리기, 흔들기, 문지르기, 굽기 등 다양한 방법을 활용하여 창의적으로 표현하도록 한다.

동기 유발

- 우리가 알고 있는 신화의 종류를 이야기한다.
- 단군 신화, 그리스·로마 신화, 박혁거세 신화 등

활동 Tip

1 '마고할미' 이야기를 알아봅시다.

- '마고할미'의 이야기를 알아본다.
- 거대한 마고할미가 움직이는 대로 우리나라의 산과 들과 강을 만들었다고 전해지는 신화 속 창조신의 이야기이다.

활동 Tip 2 이야기의 한 부분을 골라 다양한 방법을 사용하여 음악으로 표현해 봅시다.


- '마고할미' 이야기 중 음악으로 표현할 장면을 찾아 계획을 세운다.
- 6개의 이야기 중 하나를 골라 음악으로 표현할 수 있는 단어나 문장에 표시하고, 어떻게 표현할 것인지 생각한다.

활동 Tip 3 모둠별로 이야기의 장면들을 구성하여 '마고할미' 음악극을 만들어 봅시다.

- 개인별 또는 모둠별로 연습하고 순서를 정해 발표한다.
- 모둠별 연습 시 이야기 낭독자, 음악 표현 역할, 악기 준비 등의 역할을 나누어 연습하고 발표하도록 한다.

활동 Tip 4 기억에 남는 방법으로 표현한 모듬을 선택하고, 그 이유를 발표해 봅시다.

- 기억에 남는 표현 방법을 사용한 모듬을 선택한다.
- 가장 창의적이었던 모듬, 음악적 표현이 우수하고 매끄러웠던 모듬, 표현이 재미있었거나 기억에 오래 남는 모듬을 선택하여 서로 잘한 점을 이야기한다.



5 사람들은 덮쳐 오는 파도를 피해 높은 산으로 올라갔어. 마고할미가 땅을 손가락으로 죽죽 긁어내리자 땅이 파인 곳은 골짜기, 흠이 쌓인 곳은 산이 되었고, 한숨을 내쉬자 북쪽의 산과 언덕이 모두 날아가 버렸어. 만주 벌판은 그렇게 생겨났지.

4 갑자기 오줌 줄기가 강물처럼 밀려와 사람들은 독을 쌓았어. 마고할미도 돕기 위해 성큼성큼 바다를 건너 독을 쌓았지. 그러다 지쳐 한라산을 베고 벌렁 드러누우니 마고할미의 오른발은 동해에 침범, 왼발은 서해에 침범 잠겨 출렁출렁 물바다가 되었단다.

6 배가 고파진 마고할미는 흙, 나무, 바위 등을 가리지 않고 집어삼켰지. 그러다 탈이 난 마고할미가 입으로 토해 낸 것은 백두산, 뒤로 쏟아 낸 것은 태백산맥이 되었어. 하늘에 달을 만큼 키가 크고, 산도 번쩍 들어 옮길 만큼 힘이 센 마고할미가 우리 산과 들, 강, 바다를 만들었단다.