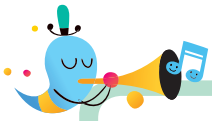


I부

음악 이론

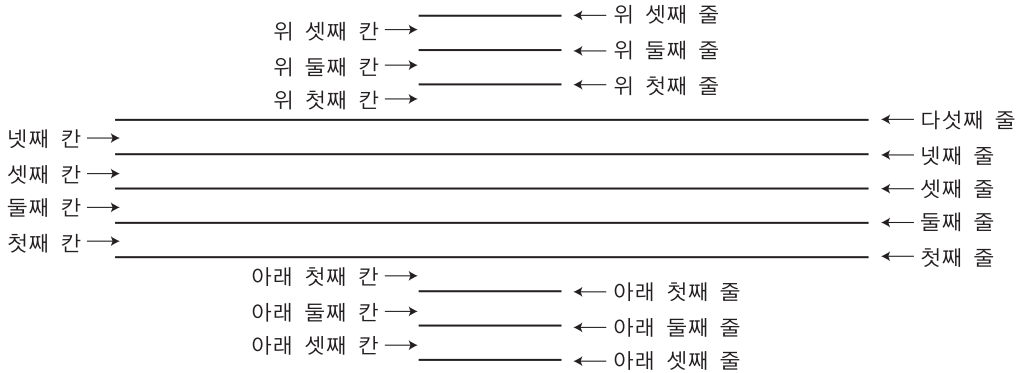
■ 오선과 음자리표	6
■ 음표	8
■ 쉼표	10
■ 세로줄과 마디	12
■ 도돌이표	13
■ 박자와 박자표	16
■ 박자 짓기	18
■ 음이름과 계이름	20
■ 빠르기말	22
■ 셈여림표	24
■ 장음계와 단음계	26
■ 주요 3화음	28
■ 율명	30
■ 정간보	32
■ 장구	34
■ 장단	36



오선과 음자리표

오선

음의 높고 낮음을 나타내기 위해 사용하는 줄을 오선이라고 합니다. 5개의 줄과 4개의 칸으로 이루어져 있으며, 오선에 나타낼 수 없는 음을 그릴 때는 덧줄과 덧칸을 사용해 나타냅니다.



음자리표

오선에서 음의 높이를 지정하는 기호입니다.

◆ 높은음자리표 '사(G)' 음을 중심으로 그려지기 때문에 '사음자리표'라고도 합니다.

높은음자리표 그리는 순서



1 빈칸에 알맞은 말을 쓰세요.

- 음의 높고 낮음을 나타내기 위해 사용하는 줄을 ()이라고 합니다.
- ()개의 줄과 4개의 ()으로 이루어져 있으며, 오선에 나타낼 수 없는 음을 그릴 때는 ()과 ()을 사용해 나타냅니다.

2 () 안에 오선의 줄과 칸의 이름을 쓰세요.

() → _____ ← ()
 _____ ← ()
 _____ ← ()
 _____ ← ()
 _____ ← ()
 _____ ← ()
 _____ ← ()

3 다음 음의 자리에 맞게 줄과 칸의 이름을 보기에서 골라 번호를 쓰세요.

() () () () () ()

- 보기**
- ① 다섯째 줄
 - ② 둘째 칸
 - ③ 아래 첫째 줄
 - ④ 아래 첫째 칸
 - ⑤ 위 둘째 줄
 - ⑥ 아래 둘째 줄

4 줄과 칸의 이름에 맞게 ○로 그려 보세요.

첫째 줄 넷째 칸 셋째 줄 위 첫째 칸 위 둘째 줄 넷째 줄

5 높은음자리표를 따라 그려 보세요.



음표

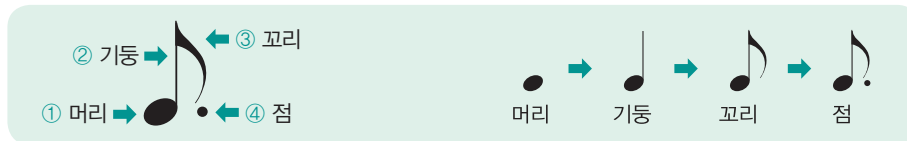
음표

음의 길이를 나타내는 것을 음표라고 합니다.

음표	이름	박수	길이
	온음표	4박	
	점2분음표	3박	
	2분음표	2박	
	4분음표	1박	
	8분음표	$\frac{1}{2}$ 박	
	16분음표	$\frac{1}{4}$ 박	

※ (4분음표) = 1박 기준

음표 각 부분의 이름과 그리는 순서



음표 기둥 그리기









셋째 줄보다 아래에 있는 음표의 기둥은 위로 향합니다. ← → 셋째 줄과 셋째 줄보다 위에 있는 음표의 기둥은 아래로 향합니다.

1 **보기** 안의 음표를 보고, 길이가 긴 것부터 순서대로 번호를 쓰세요.

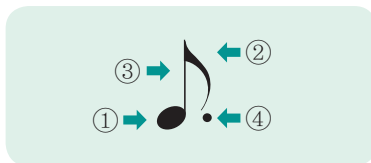


() → () → () → () → () → ()

2 맞는 것끼리 줄로 연결하세요.

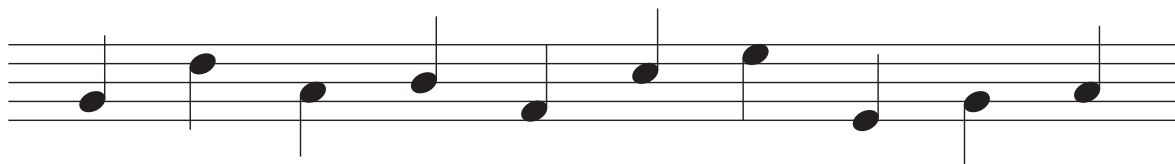
2분음표	•	•		•	3박
4분음표	•	•		•	2박
온음표	•	•		•	1박
16분음표	•	•		•	$\frac{1}{2}$ 박
8분음표	•	•		•	$\frac{1}{4}$ 박
점2분음표	•	•		•	4박

3 그리는 순서대로 번호와 음표 각 부분의 이름을 쓰세요.



() → () → () → ()

4 다음 중 음표의 기둥이 바르게 그려진 것을 찾아 ○표 하세요.





심표

■ 심표

음이 쉬는 동안의 길이를 나타내는 것을 심표라고 합니다.

심표	이름	박 수	길이
—	온심표	4박	
—•	점2분심표	3박	
—	2분심표	2박	
ㄴ	4분심표	1박	
7	8분심표	$\frac{1}{2}$ 박	
7	16분심표	$\frac{1}{4}$ 박	

※ ㄴ(4분심표) = 1박 기준

■ 오선 위 심표의 위치



온심표



점2분심표



2분심표



4분심표



8분심표

1 **보기** 안의 심표를 보고, 길이가 짧은 것부터 순서대로 번호를 쓰세요.

보기 ① ㄴ ② —• ③ 7 ④ — ⑤ — ⑥ 7

() → () → () → () → () → ()



2 맞는 것끼리 줄로 연결하세요.

온쉼표	•	•  •	• $\frac{1}{4}$ 박
점2분쉼표	•	•  •	• 3박
16분쉼표	•	•  •	• 1박
4분쉼표	•	•  •	• 2박
2분쉼표	•	•  •	• 4박
8분쉼표	•	•  •	• $\frac{1}{2}$ 박



3 다음 중 바르게 그려진 쉼표를 찾아 ○표 하세요.





4 빈칸에 알맞은 쉼표 또는 음표를 그리세요.

①  +  =

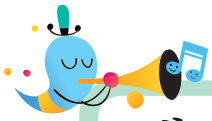
②  +  =

③  +  =

④  +  =

⑤  +  =

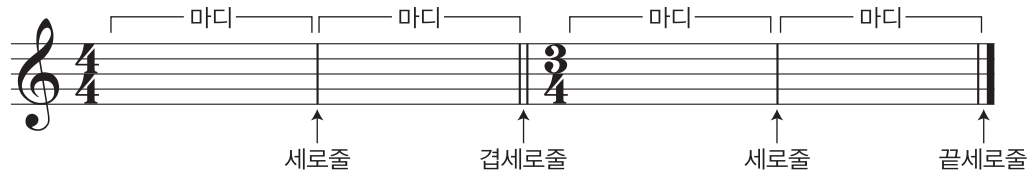
⑥  +  =



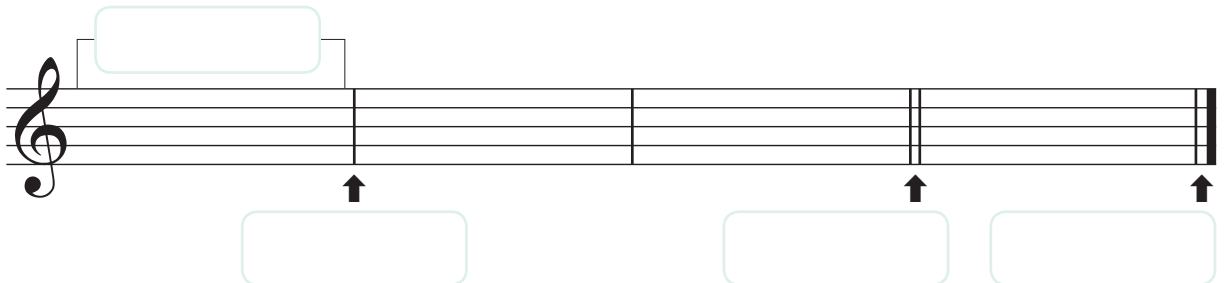
세로줄과 마디

■ 세로줄과 마디

- ◆ 세로줄 오선 위에 세로로 그은 한 개의 줄로, 마디와 마디를 나눕니다.
- ◆ 마디 세로줄과 세로줄 사이를 말합니다.
- ◆ 겹세로줄 오선 위에 세로로 나란히 그은 두 개의 줄로, 곡이 중간에서 끝나거나 박자 또는 조성이 바뀔 때 사용합니다.
- ◆ 끝세로줄 오선 위에 가는 줄과 굵은 줄을 함께 그은 줄로, 곡이 완전히 끝날 때 사용합니다.

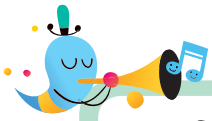


1 빈칸에 알맞은 말을 쓰세요.



2 맞는 것끼리 줄로 연결하세요.

- | | | | |
|------|---|---|--------------------------------|
| 세로줄 | • | • | 세로줄과 세로줄 사이 |
| 마디 | • | • | 곡이 중간에서 끝나거나 박자 또는 조성이 바뀔 때 사용 |
| 겹세로줄 | • | • | 마디와 마디를 나눔 |
| 끝세로줄 | • | • | 곡이 완전히 끝날 때 사용 |



도돌이표

도돌이표

악곡의 전체 또는 한 부분을 반복하여 연주할 때 사용하는 기호입니다.

◆ ||: || 에서 처음이나 ||: 로 되돌아가 반복해서 연주합니다.

(연주 순서: 1 → 2 → 1 → 2 → 3 → 4)

(연주 순서: 1 → 2 → 3 → 4 → 3 → 4)

◆ *D.C.*: *Da Capo*(다 카포)의 약자로, 처음으로 돌아가 *Fine*(피네)나 ㄴ 가 있는 곳에서 끝마치라는 뜻입니다.

(연주 순서: 1 → 2 → 3 → 4 → 5 → 1 → 2 → 3) *Fine* *D.C.*

◆ *D.S.*: *Dal Sano*(달 세노)의 약자로, ‰ (세노)가 있는 곳으로 돌아가 *Fine*(피네)나 ㄴ 가 있는 곳에서 끝마치라는 뜻입니다.

(연주 순서: 1 → 2 → 3 → 4 → 5 → 2 → 3) *Fine* *D.S.*

◆ $\boxed{1.}$, $\boxed{2.}$: 반복하여 연주할 때 끝나는 부분이 다를 때 씁니다. $\boxed{1.}$ 까지 연주한 후 ||: 로 반복할 때는 $\boxed{1.}$ 은 건너뛰고 $\boxed{2.}$ 를 연주합니다.

(연주 순서: 1 → 2 → 3 → 1 → 2 → 4)

1 알맞은 연주 순서를 쓰세요.

1 2 3 :|| 4

→ → → → →

1 :|| 2 3 4 :||

→ → → → →

1 2 3 4

Fine *D.C.*

→ → → → →

1 2 3 4

Fine *D.S.*

→ → → → →

1 2 3 4 5

Fine *D.S.*

→ → → → →

1 2 3 4 5

1. 2.

→ → → → →

2 맞는 것끼리 줄로 연결하세요.

- | | |
|---------------|--------|
| <i>D.C.</i> • | • 피네 |
| <i>Fine</i> • | • 세노 |
| <i>D.S.</i> • | • 다 카포 |
| ‰ • | • 달 세노 |

3 다음 악보는 몇 마디를 연주하는지 쓰세요.

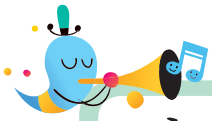
A musical staff with a treble clef. It is divided into two sections by a double bar line. The first section is labeled '1.' and the second section is labeled '2.'. Both sections end with a double bar line and repeat dots. Below the staff, there is a blank space followed by the text '()마디'.

A musical staff with a treble clef. It is divided into two sections by a double bar line. The first section ends with a double bar line and repeat dots. The second section starts with a double bar line and repeat dots and ends with a double bar line and repeat dots. Below the staff, there is a blank space followed by the text '()마디'.

A musical staff with a treble clef. It is divided into three sections by double bar lines. The first section ends with a double bar line and repeat dots. The second section ends with a double bar line and repeat dots. The third section ends with a double bar line and repeat dots. Below the staff, there is a blank space followed by the text '()마디'.

A musical staff with a treble clef. It is divided into three sections by double bar lines. The first section ends with a repeat sign (‰). The second section ends with a double bar line and repeat dots. The third section ends with a double bar line, a fermata, and the text 'Fine' and 'D.S.'. Below the staff, there is a blank space followed by the text '()마디'.

A musical staff with a treble clef. It is divided into three sections by double bar lines. The first section ends with a double bar line and repeat dots. The second section ends with a double bar line, a fermata, and the text 'Fine'. The third section ends with a double bar line and the text 'D.C.'. Below the staff, there is a blank space followed by the text '()마디'.



박자와 박자표

■ 박자

일정한 간격을 두고 셈여림이 규칙적으로 반복되는 것을 말합니다.

※ 셈여림: 박자표에 따라 센 박과 여린 박이 규칙적으로 반복되는 것으로, '강(◎), 중강(○), 약(○)'의 기호로 나타냅니다.

■ 박자표

한 마디 안에 들어가는 박자를 나타내는 표로, 음자리표 다음에 적습니다.

4/4

→ 한 마디 안에 들어있는 박의 수

→ 한 박의 단위가 되는 음표(4분음표=♪)



■ 박자표의 종류

박자	뜻	셈여림
2/4 4분의 2박자	4분음표(♪)를 한 박으로 하여 한 마디 안에 2박이 들어있는 박자를 말합니다.	<p>강 약</p>
3/4 4분의 3박자	4분음표(♪)를 한 박으로 하여 한 마디 안에 3박이 들어있는 박자를 말합니다.	<p>강 약 약</p>
4/4 4분의 4박자	4분음표(♪)를 한 박으로 하여 한 마디 안에 4박이 들어있는 박자를 말합니다.	<p>강 약 중강 약</p>
6/8 8분의 6박자	8분음표(♪)를 한 박으로 하여 한 마디 안에 6박이 들어있는 박자를 말합니다.	<p>강 약 약 중강 약 약</p>
	빠른 8분의 6박자는 점4분음표(♪)를 한 박으로 하여 한 마디를 2박으로 노래합니다.	<p>강 약</p>

1 맞는 것끼리 줄로 연결하세요.

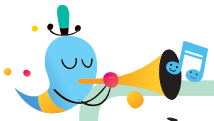
$\frac{2}{4}$ 박자	•	•		•	•		•		•	
$\frac{3}{4}$ 박자	•	•		•	•		•			
$\frac{4}{4}$ 박자	•	•		•	•		•		•	
$\frac{6}{8}$ 박자	•	•		•	•		•		•	
빠른 $\frac{6}{8}$ 박자	•	•		•	•		•		•	

2 박자표에 맞게 세로줄을 그리세요.

$\frac{3}{4}$ 박자

$\frac{6}{8}$ 박자

3 안에 알맞은 박자표를 쓰고, 박자표에 맞게 안에 음표를 그리세요.



박자 짓기

■ 박자 짓기






악곡의 박자, 빠르기, 셈여림 등을 지시하는 동작을 말하며 지휘라고도 합니다.

■ 박자표별 박자 짓기

박자표	박자 짓기
$\frac{2}{4}$ 박자 하나 둘	
$\frac{3}{4}$ 박자 하나 둘 셋	
$\frac{4}{4}$ 박자 하나 둘 셋 넷	
$\frac{6}{8}$ 박자 하나 둘 셋 넷 다섯 여섯	
빠른 $\frac{6}{8}$ 박자 하나 둘	

빠른 $\frac{6}{8}$ 박자는 점4분음표를 한 박으로 하여 한 마디를 2박자로 지휘합니다.

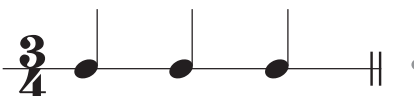
1 박자 짓기의 순서에 맞게 그리고, 박자표의 이름을 쓰세요.

				
박자	박자	박자	박자	빠른 박자

2 맞는 것끼리 줄로 연결하세요.


 하나 둘 셋 넷 다섯 여섯




 하나 둘 셋




 하나 둘




 하나 둘




 하나 둘 셋 넷



음이름과 계이름

음이름

음악에 사용되는 각 음의 절대적인 높이를 나타내기 위하여 일정한 높이의 음마다 붙이는 이름입니다. 조성이 바뀌어도 이름이 변하지 않으며 '다, 라, 마, 바, 사, 가, 나'로 표기합니다.

계이름

음악에 사용되는 각 음의 상대적인 높이를 나타내기 위하여 음계를 이루는 음마다 붙이는 이름입니다. 조성에 따라 이름이 변하며 '도, 레, 미, 파, 솔, 라, 시'로 표기합니다.

음이름	다	라	마	바	사	가	나	다
계이름	가온도	레	미	파	솔	라	시	높은도

음이름	사	사	사	사
계이름	도	레	파	라

※ 계이름은 조성에 따라 이름이 바뀌지만, 음이름은 조성이 바뀌어도 변하지 않습니다.

1 빈칸에 알맞은 음이름 또는 계이름을 쓰세요.

음이름	다	라		바			나
계이름			미		솔	라	

2 빈칸에 알맞은 음이름을 쓰세요.

A musical staff in treble clef with a key signature of one flat (B-flat). The notes are: B-flat (first space), A-flat (second space), G (third space), F (third space), E (fourth space), D (fourth space), C (fifth space). Below each note is a light green empty circle for labeling.

3 빈칸에 알맞은 계이름을 쓰세요.

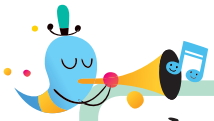
A musical staff in treble clef with a key signature of one flat (B-flat). The notes are: B-flat (first space), A-flat (second space), G (third space), F (third space), E (fourth space), D (fourth space), C (fifth space). Below each note is a light green empty circle for labeling.

4 다음 보표 위에 알맞은 음을 그리세요.

An empty musical staff in treble clef with a key signature of one flat (B-flat). Below the staff are the Korean labels: 미, 라, 가온도, 파, 레, 솔, 시, 높은도.

5 맞는 것끼리 줄로 연결하세요.

다 •	•		•	•	솔
바 •	•		•	•	파
사 •	•		•	•	도



빠르기말

■ 빠르기말

악곡의 빠르기를 나타내는 말을 빠르기말이라고 하며, 박자표 위에 적습니다.

빠르기말	읽기	뜻
Adagio	아다지오	매우 느리게
Andante	안단테	느리게
Andantino	안단티노	조금 느리게
Moderato	모데라토	보통 빠르게
Allegretto	알레그레토	조금 빠르게
Allegro	알레그로	빠르게
Vivace	비바체	매우 빠르게

■ 변화하는 빠르기말(빠르기를 변화시키는 말)

종류	<i>rit.</i>	<i>accel.</i>	<i>a tempo</i>
읽기	리타르단도	아첼레란도	아 템포
뜻	점점 느리게	점점 빠르게	본디 빠르기로

1 **보기** 안의 빠르기말을 보고, 느린 것부터 순서대로 번호를 쓰세요.

- 보기** ① Andantino ② Allegro ③ Allegretto ④ Adagio
 ⑤ Andante ⑥ Moderato ⑦ Vivace

() → () → () → () → () → () → ()

2 빈칸에 알맞은 빠르기말과 읽기, 뜻을 쓰세요.

빠르기말	읽기	뜻	빠르기말	읽기	뜻
Andantino			Adagio	아다지오	
Allegro			Vivace		
Allegretto					본디 빠르기로
	모데라토	보통 빠르게		리타르단도	점점 느리게
Andante			<i>accel.</i>		

3 맞는 것끼리 줄로 연결하세요.

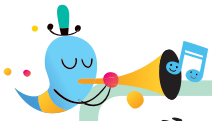
- | | | | | | | |
|-------------------|---|---|-------|---|---|--------|
| Adagio | • | • | 아다지오 | • | • | 느리게 |
| Allegretto | • | • | 알레그레토 | • | • | 매우 느리게 |
| Vivace | • | • | 안단티노 | • | • | 조금 빠르게 |
| Andante | • | • | 알레그로 | • | • | 조금 느리게 |
| Allegro | • | • | 안단테 | • | • | 빠르게 |
| Andantino | • | • | 비바체 | • | • | 보통 빠르게 |
| Moderato | • | • | 모데라토 | • | • | 매우 빠르게 |

4 다음 빠르기말의 뜻을 쓰세요.

accel. — ()

rit. — ()

a tempo — ()

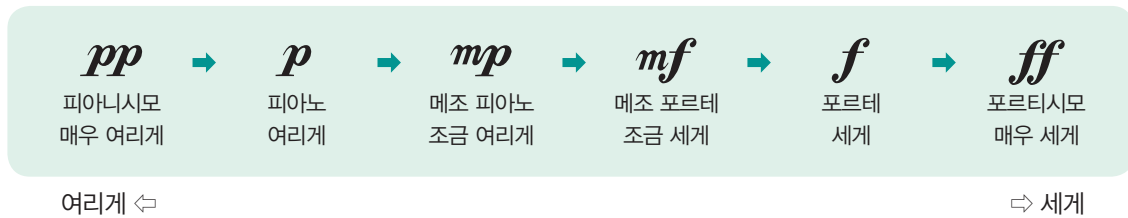


셈여림표

셈여림표

악곡을 연주할 때 부분 또는 전체에 걸쳐 ‘세게’ 또는 ‘여리게’ 연주하도록 셈여림을 지시하는 기호입니다.

일반적인 셈여림표



점차적으로 변하는 셈여림표

셈여림표	이름	뜻
< , <i>cresc.</i>	크레센도	점점 세게
> , <i>decresc.</i>	데크레센도	점점 여리게

1 빈칸에 알맞은 말을 쓰세요.

셈여림표	<i>pp</i>		<i>mp</i>			<i>ff</i>
이름		피아노		메조 포르테		
뜻	매우 여리게				세게	

2 보기의 셈여림표를 보고, 여린 것부터 순서대로 번호를 쓰세요.

보기 ① *mp* ② *p* ③ *mf* ④ *f* ⑤ *ff* ⑥ *pp*

() → () → () → () → () → ()

3 보기 안의 셈여림표를 보고, 물음에 답하세요.

보기 ①  ②  ③ *decresc.* ④ *cresc.*

• ‘크레센도’ 셈여림표의 번호를 모두 찾아 쓰고, 그 뜻을 쓰세요.

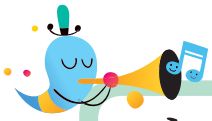
번호: 뜻:

• ‘점점 여리게’의 뜻을 가진 셈여림표 번호를 모두 찾아 쓰고, 그 이름을 쓰세요.

번호: 이름:

4 맞는 것끼리 줄로 연결하세요.

<i>mf</i> •	• 포르테 •	• 조금 여리게
<i>f</i> •	• 피아노 •	• 조금 세게
<i>mp</i> •	• 피아니시모 •	• 세게
<i>p</i> •	• 메조 포르테 •	• 매우 세게
<i>ff</i> •	• 포르티시모 •	• 여리게
<i>pp</i> •	• 메조 피아노 •	• 매우 여리게



장음계와 단음계

음계

어떤 음을 으뜸음으로 하여 8개의 음을 일정한 순서로 나열한 것으로, 장음계와 단음계로 나뉩니다.

장음계

3~4음과 7~8음 사이가 반음이고, 나머지는 온음으로 된 음계입니다.

※ 장음계는 8개의 음이 '온-온-반-온-온-온-반'의 순서로 되어 있습니다.

단음계

장음계의 으뜸음에서 단3도 아래의 음을 으뜸음으로 하는 음계입니다. 단음계의 종류에는 자연 단음계, 화성 단음계, 가락 단음계가 있습니다.

자연 단음계

2~3음과 5~6음이 반음이고, 나머지는 온음으로 된 음계입니다.

화성 단음계

자연 단음계에서 7음을 반음 올린 음계로, 2~3음과 5~6음, 7~8음이 반음인 음계입니다.

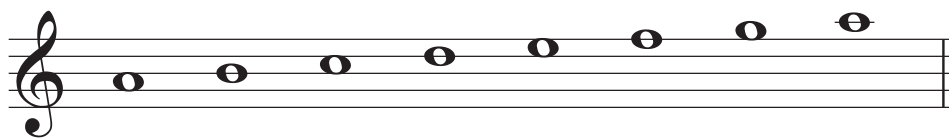
가락 단음계

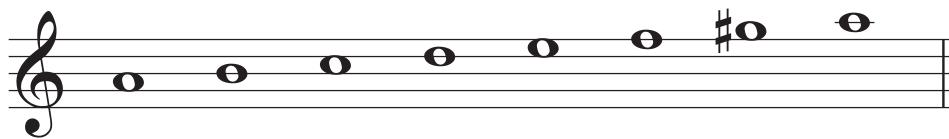
상행은 자연 단음계의 6음과 7음을 반음 올리고, 하행은 변화된 음을 다시 제자리로 하여 내려오는 음계입니다.

1 빈칸에 알맞은 말을 쓰세요.

- 장음계는 ()~()음과 ()~()음 사이가 반음이고 나머지는 ()으로 된 음계입니다.
- 단음계의 종류에는 () 단음계, () 단음계, () 단음계가 있습니다.

2 다음 단음계의 종류를 쓰세요.

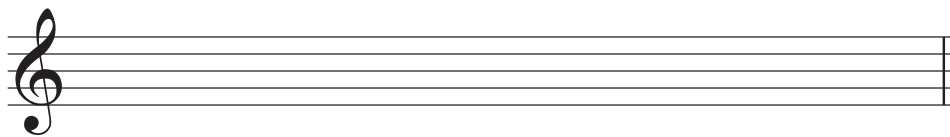






3 가단조 단음계의 이름을 보고, 알맞은 음계를 그리세요.

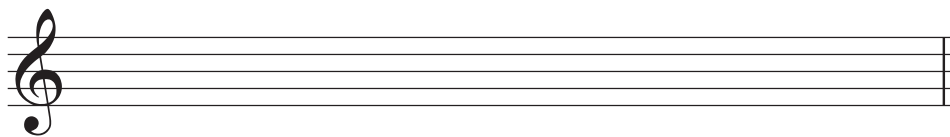
자연 단음계



화성 단음계



가락 단음계





주요 3화음

화음

높이가 다른 두 개 이상의 음이 동시에 울리는 것을 말합니다.

주요 3화음

어떤 음 위에 3도씩 차례로 쌓아 만들어지는 화음을 3화음이라고 합니다. 장음계와 단음계에서 첫 번째, 네 번째, 다섯 번째 음 위에 만든 3화음 중에서 으뜸화음(I), 버금딸림화음(IV), 딸림화음(V)을 말합니다.

다장조일 때

주요 3화음

화음 이름	으뜸화음			버금딸림화음	딸림화음		
화음 기호	I	ii	iii	IV	V	vi	vii°
계이름	도미솔			파라도	솔시레		

가단조일 때

주요 3화음

화음 이름	으뜸화음			버금딸림화음	딸림화음		
화음 기호	i	ii°	III+	iv	V	vi	vii°
계이름	라도미			레파라	미솔#시		



율명

■ 율명

우리나라 음악에서 일정한 높낮이를 지닌 음을 골라서 쓰는데 국악에서는 ‘율’이라고 하고 그 이름을 ‘율명’이라고 합니다.

■ 12율명

한 옥타브 내의 음을 12율로 나누어 12율명이라고 하는데, 12율명은 다음과 같습니다.

쓰기	黃	大	太	夾	姑	仲	蕤	林	夷	南	無	應
읽기	황종	대려	태주	협종	고선	중려	유빈	임종	이칙	남려	무역	응종

■ 청성과 배성

기본 율을 중심으로 한 옥타브 높은음은 청성, 한 옥타브 낮은음은 탁성 또는 배성이라고 합니다. 청성은 율명의 왼쪽에 물수변(彳)을 쓰고, 읽을 때는 ‘청’을 붙여 읽습니다. 탁성은 율명의 왼쪽에 사람인(亻)을 쓰고 읽을 때는 ‘탁’을 붙여 읽습니다.

	두 옥타브 아래	한 옥타브 아래	기준음	한 옥타브 위	두 옥타브 위
쓰기	𠂇	𠂆	黃	潢	潢
읽기	배탁황종	탁황종	황종	청황종	중청황종

1 12율명을 따라 쓰고, 읽기를 쓰세요.

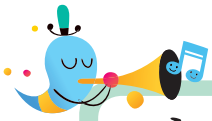
黃	大	太	夾	姑	仲
황종					
蕤	林	夷	南	無	應

2 맞는 것끼리 줄로 연결하세요.

- | | |
|-----|----|
| 黃 • | 태주 |
| 太 • | 황종 |
| 仲 • | 임종 |
| 林 • | 무역 |
| 無 • | 중려 |

3 다음 빈칸에 들어갈 율명이나 읽기를 쓰세요.

범표	두 옥타브 아래	한 옥타브 아래	기준음	한 옥타브 위	두 옥타브 위
쓰기		儻	黃	潢	潢
읽기	배탁황종		황종	청황종	중청황종
쓰기	汰		太	汰	汰
읽기	배탁태주	탁태주	태주		중청태주
쓰기	沝	沝		沝	沝
읽기	배탁중려	탁중려	중려	청중려	
쓰기	淋	淋	林		淋
읽기		탁임종	임종	청임종	중청임종
쓰기	無		無	無	無
읽기	배탁무역	탁무역		청무역	중청무역



정간보

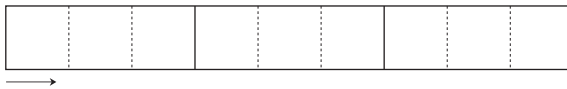
정간보

오늘날 널리 쓰이는 기보법으로 조선 시대 세종 때 창안되었습니다. 정간이라고 부르는 네모난 칸을 세로로 이어 그 속에 율명의 첫 글자나 장구 부호를 넣어 기보합니다.

정간보 읽는 방법

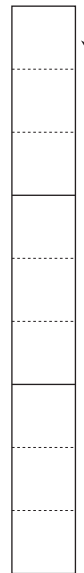
원래는 위에서 아래로 읽는 세로 정간보 형식이었지만 오늘날에는 왼쪽에서 오른쪽으로 읽는 가로 정간보를 쓰기도 합니다.

가로 정간보



근래에 쓰는 정간보로, 왼쪽에서 오른쪽으로 읽습니다.

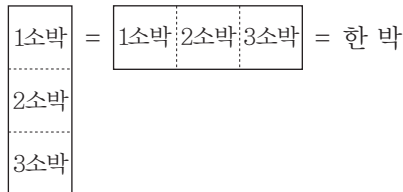
세로 정간보



전통적인 정간보에서 악보를 보는 방법으로, 위에서 아래로, 오른쪽에서 왼쪽으로 읽습니다.

정간보의 음가

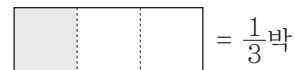
실선 정간 한 칸이 한 박입니다. 작은 박은 소박이라고 부르는데, 점선으로 나타냅니다.



= 1박



= $\frac{1}{2}$ 박





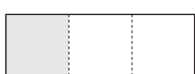


= $\frac{1}{3}$ 박

1 정간보에 대한 설명으로 빈칸에 들어갈 말을 쓰세요.

정간보는 조선 시대 () 때 만들어진 기보법으로 실선 정간 한 칸이 ()박이 됩니다. 한 박을 나눈 작은 박을 ()이라고 합니다.

2 색칠된 정간과 그에 맞는 박 수를 줄로 연결하세요.

	•		• 2박
	•		• 3박
	•		• 1박
	•		• $\frac{1}{2}$ 박
	•		• $\frac{1}{3}$ 박

3 다음 정간보를 보고, 해당하는 율명의 박 수를 쓰세요.

仲	潢
林	
無	

- | | |
|------------------------|------------------------|
| (1)潢 = ()박 | (2)仲 = ()박 |
| (3)林 = ()박 | (4)無 = ()박 |

2 다음 장구의 부분 이름을 쓰시오.



3 다음 장구 부호와 연주법을 바르게 연결하세요.

- | | |
|---|---|
| <ul style="list-style-type: none"> ⋮ • ⊙ • ○ • • ⋮ • | <ul style="list-style-type: none"> • 오른손의 채로 채편을 겹쳐 칩니다. • 오른손의 채로 채편을 칩니다. • 북편과 채편을 동시에 칩니다. • 오른손의 채로 채편을 굴립니다. • 왼손으로 북편을 칩니다. |
|---|---|

4 다음 장구 부호를 보고, 구음을 쓰세요.

⊙		⊙		○	
(텅)					

⊙		○	⋮	○		○	⋮
(텅)							



장단

장단

장단은 그 음악에 들어있는 리듬의 뼈대를 만듭니다. 장단마다 일정하게 정해진 붙임새(리듬꼴)가 있으며 고유한 한배(빠르기)도 지니고 있습니다.

여러 가지 장단

아래로 갈수록 장단의 한배가 빨라집니다.

중모리장단

⊙			○	!	!	○	○		○	!	!
덩		덕	쿵	덕더	덕덕	쿵	쿵	덕	쿵	덕더	덕덕

굿거리장단

⊙			○	!	!	○			○	!	!
덩		기덕	쿵	더러러		쿵		기덕	쿵	더러러	

중중모리장단

⊙			○			○	○		○		○
덩		덕	쿵	덕	덕	쿵	쿵	덕	쿵		쿵

세마치장단

⊙		⊙		○		
덩		덩	덕	쿵	덕	

자진모리장단

⊙		○		○		○	
덩		쿵		쿵	덕	쿵	

자진타령장단

⊙		⊙		⊙		
덩		덩		덩	덕	

1 다음 장단의 이름을 쓰세요.

(>)

⊙			○	!	!	○	○		○	!	!
덩		덕	쿵	덕더	덕덕	쿵	쿵	덕	쿵	덕더	덕덕

()

2 다음 자진타령장단에 들어갈 장구 부호와 구음을 쓰세요.

(>)

⊙		⊙		⊙					
덩		덩		덩					

3 보기 안의 장단을 보고, 빠른 것부터 순서대로 번호를 쓰세요.

- 보기** ① 굿거리장단 ② 중중모리장단 ③ 중모리장단 ④ 자진모리장단

() → () → () → ()

4 중중모리장단의 장구 부호와 구음을 쓰고, 장단의 세를 표시하세요.

⊙									
덩									

